

**ORCHESTRE SYMPHONIQUE DE MONTRÉAL**

**RAPPORT ANNUEL 2013-2014**



## TABLE DES MATIÈRES

MESSAGE DU PRÉSIDENT.....	4
MESSAGE DE LA CHEF DE LA DIRECTION .....	6
FAITS SAILLANTS 2013-2014 .....	9
L’OSM EN CHIFFRES .....	60
LES MUSICIENS DE L’OSM .....	62
CONSEIL D’ADMINISTRATION DE L’OSM .....	63
FONDATION DE L’OSM .....	64
PERSONNEL ADMINISTRATIF .....	65
PARTENAIRES DE L’EXCELLENCE.....	66
CERCLE D’HONNEUR 2013-2014 .....	67
RAPPORT DE GESTION .....	69



## MESSAGE DU PRÉSIDENT



La saison du 80<sup>e</sup> anniversaire de l'Orchestre symphonique de Montréal fut mémorable puisqu'elle a offert à un public conquis une saison régulière à la hauteur de ses attentes. Il faut également souligner la réussite éclatante de notre saison estivale et de la troisième édition du Festival OSM Virée classique Couche-Tard. Par son rayonnement international, l'OSM se démarque par des enregistrements reconnus par les mélomanes. On sait d'ailleurs qu'il rentre d'une tournée de concerts en Europe, où, sous l'égide de maestro Kent Nagano, il a récolté un éclatant succès et d'élogieuses critiques.

La saison s'est terminée de brillante façon avec les concerts et festivités entourant l'inauguration du Grand Orgue Pierre-Béique qui ont attiré 20 000 personnes. Au nom de l'OSM, je tiens à remercier madame Jacqueline Desmarais qui a offert à notre Orchestre un véritable joyau, un orgue conçu au Québec par la firme Casavant Frères. Cet instrument perpétuera la mémoire de Pierre Béique, premier directeur général de l'Orchestre symphonique de Montréal, un visionnaire qui a joué un rôle déterminant dans le développement de l'OSM.

Maestro Kent Nagano est un artisan de premier plan de ce succès depuis sa nomination, d'abord à titre de conseiller musical, en 2004, puis de directeur musical, depuis 2006. Nous avons donc été particulièrement heureux de pouvoir annoncer le prolongement jusqu'en 2020 de son contrat à titre de directeur musical. Ses qualités d'interprète aussi bien que de rassembleur ont été maintes fois démontrées au cours des dernières saisons. Maestro Nagano est également reconnu pour son engagement soutenu au sein de sa communauté, ce qui fait de l'OSM l'un des chefs de file dans son domaine.

Nos remerciements vont également aux instances gouvernementales, commanditaires, partenaires et donateurs qui ont appuyé la 80<sup>e</sup> saison de l'Orchestre, ainsi que nos fidèles abonnés, toujours plus nombreux.

Je salue aussi le travail de la chef de la direction Madeleine Careau, du personnel administratif et de nos dévoués bénévoles qui veillent sur notre Orchestre au quotidien.

Le président du conseil,

A handwritten signature in black ink, appearing to read 'Lucien Bouchard'. The signature is stylized and cursive.

Lucien Bouchard

## MESSAGE DE LA CHEF DE LA DIRECTION



La 80<sup>e</sup> saison de l'Orchestre symphonique de Montréal aura été marquante à plus d'un niveau. Un public fidèle s'est pressé toujours plus nombreux au concert, que ce soit lors des séries régulières, des événements spéciaux, de notre saison estivale qui a attirée 100 000 personnes ou de l'inauguration du Grand Orgue Pierre-Béique qui a suscité un intérêt remarquable, tant dans la presse qu'auprès des mélomanes.

Sur la scène internationale, notre Orchestre a rayonné de façon exceptionnelle. Sous la direction de Kent Nagano, l'Orchestre s'est produit en Europe dans neuf villes, notamment à la Tonhalle de Zurich pour la première fois de son histoire, en plus d'offrir une *Septième symphonie* de Mahler inoubliable à la mythique Konzerthaus de Vienne.

Ce concert a pu être visionné partout dans le monde grâce à un partenariat établi avec medici.tv. Par ailleurs le concert de l'inauguration du Grand Orgue Pierre-Béique ainsi qu'un concert avec Marc-André Hamelin ont également été diffusés sur cette plateforme internationale. Cette nouvelle façon d'abolir les frontières entre les continents favorise une proximité accrue avec un nouveau public curieux de découvrir ou réentendre notre Orchestre.

L'excellence de l'OSM a aussi été soulignée par deux prix Opus du Conseil québécois de la musique en janvier dans les catégories « Disque de l'année – musiques romantique, postromantique, impressionniste » pour l'enregistrement Analekta *Mahler – Orchesterlieder* avec le baryton Christian Gerhaher et « Diffuseur spécialisé de l'année » pour la deuxième édition de la Virée classique, à l'été 2013.

En août 2014, la troisième édition de cet événement rassembleur a accueilli plus de 65 000 personnes : 40 000 sur l'Esplanade Financière Sun Life du Parc olympique pour un *Carmina Burana* de Carl Orff mémorable, chanté par 1 500 choristes, et 25 000 personnes lors du marathon d'une trentaine de concerts à prix abordables dans quatre salles de la Place des Arts. Vécue dans une atmosphère de fête, le Festival OSM Virée classique Couche-Tard fait d'ores et déjà partie de notre paysage musical.

### Quelques autres moments marquants de la saison 2013-2014

Éclatante et éclectique, la 80<sup>e</sup> saison de l'OSM s'est ouverte sur trois représentations de *La damnation de Faust* de Berlioz, œuvre de larges proportions dans laquelle le Chœur de l'OSM, sous la direction d'Andrew McGill, jouait un rôle primordial. L'Orchestre a ensuite eu le privilège d'accueillir le violoniste James Ehnes, lauréat de six prix Juno, d'un Grammy et d'un premier prix du Concours OSM Standard Life, artiste en résidence de cette saison, dans trois concerts inoubliables.

Kent Nagano a dirigé nombre de pages essentielles du répertoire, dont la *Messe en si mineur* de Bach (présenté en clôture du Festival Bach), la *Troisième symphonie* de Bruckner, la *Septième symphonie* de Mahler, les *Symphonies n<sup>os</sup> 2 et 4* de Beethoven (dernier segment de l'intégrale Beethoven parue sous étiquette Analekta) et les *Tableaux d'une exposition* de Moussorgski, au cœur d'un programme avec soutien visuel qui comprenait également la création de trois miniatures inspirées d'œuvres d'art de la collection canadienne du Musée des beaux-arts de Montréal signées Scott Good, Simon Bertrand et Jeffrey Ryan. Maestro Nagano a aussi proposé trois autres symphonies de Haydn : la *Vingt-sixième*, la

*Cinquante-neuvième* et la *Cent-quatrième*. Dans le cadre du concert OSM Éclaté, il a jumelé avec brio la célèbre *Cinquième symphonie* de Beethoven à *Bogus Pump* de Frank Zappa et *Teiresias* de Jörg Widmann, le tout se prolongeant jusqu'à tard dans la nuit par une soirée officiée par Missstress Barbara.

D'autres programmes novateurs ont été mis sur pied, dont la deuxième édition de Fréquence OSM, une coproduction avec ICI Musique, qui a porté un regard différent sur les 80 premières années de l'Orchestre. Le public montréalais a aussi été ravi de retrouver Fred Pellerin dans *Le bossu symphonique*, un conte se déroulant à Saint-Élie-de-Caxton mettant en vedette le personnage de Babine, tête de turc des habitants du village. (Le spectacle a de plus été télédiffusé par ICI Radio-Canada Télé et ARTV.)

Après avoir invité au cours des dernières années le New York Philharmonic, l'Orchestre du Festival de Budapest et le Collegium Vocale Gent, l'OSM a accueilli l'Orchestre Mariinsky sous la direction de Valery Gergiev, dans le cadre de la tournée soulignant son 25<sup>e</sup> anniversaire en tant que directeur musical du prestigieux orchestre en octobre, et le Los Angeles Philharmonic et son dynamique chef Gustavo Dudamel en mars. Du côté des récitals, les mélomanes se sont notamment massés aux concerts de Yo-Yo Ma en mars et de Dmitri Hvorostovsky en mai.

Cette 80<sup>e</sup> saison s'est terminée avec faste avec l'inauguration du Grand Orgue Pierre-Béique de l'OSM en mai 2014 avec quatre concerts donnés à guichet fermé, pendant lesquels ont été créées deux œuvres pour orgue et orchestre : *Maan varjot* de la compositrice finlandaise Kaija Saariaho et *A Globe Itself Infolding* du jeune compositeur québécois Samy Moussa, maintenant installé en Europe. Une journée portes ouvertes extrêmement courue, pendant laquelle étaient présentés des récitals et des démonstrations autour de l'orgue, a aussi été proposée le 31 mai.

## **L'OSM : mission éducative**

L'édition 2013 du Concours OSM Standard Life en novembre a récompensé le talent de la violoniste Yolanda Bruno, qui s'est jointe à l'OSM le 11 décembre 2013 en tant que soliste. L'OSM a de plus poursuivi au cours de la saison 2013-2014 sa collaboration avec le Concours Musical International de Montréal, Giancarlo Guerrero dirigeant l'Orchestre et encadrant les candidats lors de la finale.

Encore cette saison, l'OSM a perpétué une tradition ancrée au cœur de sa mission éducative. Les élèves du primaire et du secondaire ont pu assister à 11 Matinées jeunesse articulées autour de trois programmes.

L'Orchestre a aussi mis sur pied un Bal pour enfants le 7 février 2014, concert-bénéfice féérique qui soulignait l'importance de sa mission éducative, au cœur même de la fondation de l'OSM par Wilfrid Pelletier. Animée par Sophie Néliste, avec la participation des danseurs de la troupe de ballet d'Anik Bissonnette et du comédien Didier Lucien, des pianistes Leonid Nediak (10 ans) et George Hua (13 ans), la soirée comprenait concert, desserts et cadeaux pour tous.

Une saison d'une telle ampleur n'aurait pu voir le jour sans le soutien de précieux collaborateurs. Au nom de l'OSM, je tiens ici à remercier Hydro-Québec, présentateur de l'Orchestre, Banque Nationale, commanditaire collaborateur de saison pour la dernière année après huit ans avec l'OSM, et tous les autres commanditaires. Je remercie les divers paliers gouvernementaux, dont le principal subventionneur public Loto-Québec, l'ensemble des précieux partenaires de l'Orchestre et tous les membres des comités de collecte de fonds qui apportent un apport indispensable aux activités de l'OSM.

Je salue aussi le travail exceptionnel du directeur musical Kent Nagano – qui poursuivra sa collaboration avec nous jusqu'en 2020 –, des musiciens de l'Orchestre, du chef en résidence Nathan Brock, de la chef assistante Dina Gilbert, le dévouement des bénévoles, l'engagement indéfectible des membres du conseil d'administration, des donateurs et du personnel administratif de l'OSM.

Merci aussi à nos fidèles abonnés, convaincus comme nous de la pertinence du répertoire symphonique dans notre monde.

La chef de la direction,

A handwritten signature in cursive script, reading "M. Careau".

Madeleine Careau



**FAITS SAILLANTS**  
**2013-2014**

## UNE 80<sup>e</sup> SAISON HISTORIQUE POUR L'OSM

L'inauguration du Grand Orgue Pierre-Béique, joyau de la Maison symphonique de Montréal, est assurément l'événement marquant de cette 80<sup>e</sup> saison. Le public répond avec enthousiasme à la proposition de Kent Nagano pour cette saison anniversaire, et la ferveur pour l'orchestre ne se dément pas : le taux d'occupation pour les concerts était en moyenne de 87 % et les jeunes de 34 ans et moins représentent maintenant 20 % du public en salle.

## MOMENTS FORTS DE LA SAISON MUSICALE

### LE COUP D'ENVOI DE LA SAISON RÉGULIÈRE

**12, 15 et 17 septembre 2013** – Avec le formidable élan que lui a donné l'inauguration de la Maison symphonique, l'OSM a effectué sa rentrée 2013-2014. Sous la direction de Kent Nagano, l'Orchestre a lancé avec faste cette saison anniversaire en proposant trois représentations de *La damnation de Faust*, œuvre magistrale de Berlioz. Principaux personnages de cette légende dramatique, Marguerite, Faust et Méphistophélès ont été interprétés par la soprano Anna Caterina Antonacci, le ténor Michael Schade et le baryton-basse Philippe Sly, lauréat d'un nombre record de prix à l'édition 2012 du Concours Musical International de Montréal. Souvent considérée comme un personnage à part entière, l'importante partie chorale de l'œuvre a été rendue par le Chœur de l'OSM dirigé par Andrew Megill, l'un des meilleurs chefs de chœur de sa génération.

« Mais avant tout il faut parler de l'orchestre. Quand on établira la carte génétique de son identité sonore, l'ADN de Pierre-Vincent Plante pèsera lourd. Il nous a donné hier un solo de cor anglais bouleversant, du premier de classe mondiale [...] Les mêmes lauriers vont au solo d'alto de Neal Gripp et à un pupitre de premiers violons de plus en plus affûté, sous la houlette d'Andrew Wan. »

Christophe Huss, *Le Devoir*, 13 septembre 2013

« L'orchestre de la Damnation est extrêmement virtuose, coloré et brillant, tour à tour raffiné et écrasant, et l'OSM est tout cela à la fois. Les bois, notamment, traversent avec une incroyable précision leurs très longues séquences identiques. »

Claude Gingras, *La Presse*, 13 septembre 2013

## DEUXIÈME ÉDITION DE FRÉQUENCE OSM

**24 septembre 2013** – En collaboration avec ICI Musique et pour une deuxième année consécutive, le directeur musical de l'OSM a convié le public à Fréquence OSM, un événement radio-musico-théâtral. Intitulé *La biographie non autorisée de l'OSM*, le deuxième épisode de ce radiothéâtre soulignait – non sans humour ! – la 80<sup>e</sup> saison de l'Orchestre. Sur scène avec les musiciens, sous la baguette de maestro Nagano et appuyés par le travail d'un bruiteur, les comédiens Anne-Marie Cadieux, Alexis Martin, Sylvie Moreau et Pierre Verville se sont glissés dans la peau de personnages réels ou fictifs pour raconter l'histoire de l'Orchestre d'hier... à demain. Étaient aussi de cette folle équipée les animateurs Michel Keable et Charles Tisseyre, ainsi que Catherine Perrin, au clavecin.

On y a entendu des extraits d'œuvres de Stravinski, Berlioz, Sibelius, Wagner, Tomasi, Chostakovitch, Prokofiev, Bach, Rimski-Korsakov, Tchaïkovski, Philippe Leduc, Bach et Holst. Le spectacle a été diffusé en direct sur les ondes d'ICI Musique, en plus d'être disponible en ligne sur la plateforme Espace.mu.

## UN TROISIÈME CONCERT OSM ÉCLATÉ

**26 octobre 2013** – Après le succès remporté par les deux éditions précédentes, l'OSM interprétait à la Maison symphonique de Montréal lors d'un concert OSM Éclaté les œuvres *Bogus Pomp* de Frank Zappa et *Teiresias* pour six contre-basses seules, du clarinettiste Jörg Widmann, jumelées à la *Cinquième symphonie* de Beethoven. Rappelons que maestro Nagano a travaillé de façon rapprochée avec Frank Zappa, sans doute le plus symphonique des artistes rock.

En prélude au concert, à 20 h, Matthieu Dugal s'entretenait avec Kent Nagano, Nicolas Masino, musicologue spécialiste de Frank Zappa, et Ali Yazdanfar, contrebasse solo de l'Orchestre, lors d'une causerie présentée à la Maison symphonique. Pendant le concert, un entretien transmis en direct sur écran géant, avec Dweezil Zappa, qui se produisait au même moment à L'Assomption, a permis au public des deux salles d'entendre les sonorités propres à chaque concert.

Toujours dans le cadre du concert OSM Éclaté, 600 jeunes professionnels ont participé à la quatrième édition de l'événement-bénéfice OSM+. Cette initiative du Club des jeunes ambassadeurs de l'OSM permet d'amasser des fonds pour la mission éducative de l'Orchestre, tous les profits servant à soutenir ses programmes éducatifs. Elle contribue aussi à intéresser un public de jeunes professionnels à la musique classique et à l'Orchestre symphonique de Montréal. Après le concert, l'ambiance de cette soirée-bénéfice festive a été confiée à la DJ montréalaise Mistress Barbara.



## LES TABLEAUX D'UNE EXPOSITION, EN COLLABORATION AVEC LE MUSÉE DES BEAUX-ARTS DE MONTRÉAL

**30 et 31 octobre 2013** – Les *Tableaux d'une exposition* de Moussorgski, dans l'orchestration de Ravel, ont servi d'ancrage à un concert accompagné de projections sur écran géant d'œuvres tirées de la collection du Musée des beaux-arts de Montréal et choisies par la conservatrice Anne Grace. Dirigé par Kent Nagano et présenté à trois reprises (deux concerts en soirée et une matinée), le programme comprenait également la *Symphonie n° 59, « Feu »*, de Haydn, et le *Concerto pour violon n° 1* de Prokofiev, interprété par Viviane Hagner. Lors des concerts donnés en soirée, on assista également à la création de miniatures signées par trois compositeurs canadiens qui se sont inspirés d'œuvres de la collection permanente du MBAM. Présentées en première mondiale, ces œuvres de Scott Good, Simon Bertrand et Jeffrey Ryan étaient des commandes de l'OSM.

Chaque concert était précédé d'une causerie à la Maison symphonique, animée par Katerine Verebely, chroniqueuse à ICI Musique et ICI Radio-Canada Première, avec la conservatrice Anne Grace et les compositeurs Good, Bertrand et Ryan.

« Musicalement, l'OSM et Kent Nagano ont fait une démonstration de force dans ces Tableaux, avec des couleurs très denses, des cordes intenses et nourries. »

Christophe Huss, *Le Devoir*, 31 octobre 2014

## ROSAMUNDE DE SCHUBERT

**6, 9 et 10 novembre 2013** – Dirigé par maestro Kent Nagano, le programme musical de ces trois concerts comprenait des extraits de *Rosamunde* de Schubert mettant en lumière le Chœur de l'OSM, dirigé par Andrew Megill, et la mezzo-soprano canadienne Susan Platts, la *Symphonie n° 26 en ré mineur, « Lamentation »* de Haydn ainsi que le *Concerto pour violoncelle en si mineur, opus 104* de Dvořák, interprété par Truls Mørk.

À noter que la représentation du 6 novembre était également le concert d'ouverture de la conférence IAMA Montréal 2013.

« Immense. Extraordinaire. Fabuleux. L'OSM et Kent Nagano ont choisi le jour de la venue, en congrès à Montréal, d'un aréopage international d'acteurs du métier de la musique classique pour nous sortir du chapeau leur concert de l'année. Bien joué! C'est à ça qu'on reconnaît les grandes équipes... La beauté de cette soirée ne fut pourtant jamais ostentatoire, mais vraie, lumineuse, discrète, profonde, intérieure et rayonnante ».

Christophe Huss, *Le Devoir*, 7 novembre 2013

« Mais l'interprétation proposée transforme tout : les cordes de l'orchestre ont une extrême finesse et le petit chœur mixte de 20 chanteurs est tour à tour sombre et lumineux. »

Claude Gingras, *La Presse*, 7 novembre 2013

## LA MESSE EN SI MINEUR DIRIGÉE PAR KENT NAGANO

**6 et 7 décembre 2013** – Sous la direction de Kent Nagano, les musiciens de l’OSM interprétaient la *Messe en si mineur*, œuvre magistrale de Johann Sebastian Bach, avec le concours de quatre solistes : la soprano allemande Sibylla Rubens, la mezzo-soprano suédoise Ann Hallenberg, le ténor allemand Julian Prégardien et le baryton autrichien Markus Werba. Le concert mettait également en lumière le Chœur de l’OSM, dirigé par Andrew Megill, chef de chœur de l’Orchestre. La *Messe en si mineur* était présentée en concert de clôture du Festival Bach de Montréal, dont l’OSM est le partenaire symphonique officiel.

“The chorus has never disappointed me — bravo to Andrew Megill — and they were as supple and sensitive as a busload of people can be, while Nagano’s polish and attention to instrumental detail revealed moments where others might have only produced a pleasant mush.”

Arthur Kaptainis, *The Gazette*, 9 décembre 2013

« Tout à la fois leçon de musique et de spiritualité, la Messe en si mineur, si bien interprétée, a gâté son public. Et le public en a donné pour son argent aux interprètes qui, on l’a cru un moment, n’allaient plus pouvoir quitter la scène, tant les applaudissements duraient ! »

Hugo Prévost, *Pieuvre.ca*, 9 décembre 2013

## LE BOSSU SYMPHONIQUE : UN NOUVEAU CONTE DE NOËL AVEC FRED PELLERIN

**16, 17, 18 et 19 décembre 2013** – Il y a deux ans, *La tuque en mousse de nombril*, première collaboration entre le conteur Fred Pellerin et maestro Kent Nagano, connaissait un succès immense. Entre les deux hommes, une réelle complicité s’était alors tissée. Celle-ci s’est traduite, cette année encore, par une nouvelle collaboration haute en musique, en folie et en poésie ! Dans une mise en scène signée René Richard Cyr, *Le bossu symphonique* a entraîné le public au cœur de l’univers du conteur de Saint-Élie-de-Caxton, sur une trame symphonique.



Devant l’engouement du public et de la presse pour les trois premières représentations de ce concert, une supplémentaire a été ajoutée le 19 décembre.

*Le bossu symphonique* a été diffusé à deux reprises sur les ondes d'ICI Musique, à deux reprises à la télévision de Radio-Canada et à une reprise à ARTV. Le concert de Noël était également disponible en ligne sur Espace.mu et sur le portail des fêtes de Radio-Canada.ca.

## Des résultats d'écoute spectaculaires

Selon Radio-Canada, les résultats d'écoute du concert *Le bossu symphonique* représentent la meilleure performance de tous les temps pour une émission mettant en vedette l'OSM. La cote d'écoute moyenne a été de 652 000 spectateurs pour une part de marché de 20 %. Sur 90 minutes, la portée est remarquable pour ce genre de contenu : 1 700 000 personnes ont regardé, ont été exposées à l'émission, sur une durée d'écoute moyenne de 35 minutes.

« Son *Bossu symphonique* est davantage une fable moraliste, plus sérieuse, avec un fond de mélancolie, sinon de tristesse, bellement illustré par les emprunts au répertoire classique, de Vaughan Williams à Brahms, en passant par Saint-Saëns et autres Grieg. »

Alain de Repentigny, *La Presse*, 17 décembre 2013

« Mission accomplie encore une fois avec cette soirée toute en rires, en émotions et en musique. Déjà qu'il y a quelque chose de magique à mettre les pieds à la Maison symphonique, imaginez quand Fred Pellerin s'y installe avec ses personnages truculents de Saint-Élie-de-Caxton. L'univers éclaté, cocasse et poétique de Fred Pellerin a charmé les spectateurs dès les premiers instants aux côtés de l'OSM dirigé de main de maître par Maestro Nagano. »

*Canoe.ca*, 17 décembre 2013

## UNE SOIRÉE COMPLÈTEMENT BEETHOVEN

**7, 8 et 9 janvier 2014** – C'est avec l'un des musiciens les plus importants de sa génération, le pianiste roumain Radu Lupu, que l'OSM a amorcé la nouvelle année lors de trois grandes soirées entièrement consacrées à la musique de Ludwig van Beethoven. Sous la direction de Kent Nagano, le lauréat des prestigieux concours internationaux Van Cliburn et de Leeds, accompagné de l'OSM, a interprété le *Concerto pour piano n° 4* du compositeur allemand.

Ce concert était aussi l'occasion pour Kent Nagano et l'Orchestre de compléter leur intégrale des symphonies de Beethoven, entamé il y a déjà quelques années. Cette fois, la *Symphonie n° 2 en ré majeur*, composée à l'époque même où se déclarait la surdité de Beethoven, et la *Symphonie n° 4 en si bémol majeur* qui exprimait encore un calme printanier tout en légèreté avant l'effervescence de la célèbre *Cinquième*, étaient au programme. Le concert a été enregistré en prévision d'un album à paraître à l'automne 2014.

En prélude à chaque concert, Kelly Rice s'entretenait avec Kent Nagano et Marianne Dugal, 2<sup>e</sup> violon solo associé, dans le cadre d'une causerie à la Maison symphonique.

« On aura particulièrement relevé la fabuleuse circulation de la musique entre les pupitres de cordes dans le 3<sup>e</sup> mouvement de la 4<sup>e</sup> symphonie, les interventions à deux pupitres juste avant le dernier tutti de cette œuvre et le tonus euphorique de la 2<sup>e</sup> symphonie. »

Christophe Huss, *Le Devoir*, 8 janvier 2014



## L'OSM CÉLÈBRE BRITTEN

**15 et 16 janvier 2014** – Pour souligner le centenaire de naissance en novembre 2012 de Benjamin Britten, l'Orchestre présentait le concert *L'OSM célèbre Britten*, sous la direction de Sir Andrew Davis. Ce concert, qui mettait en lumière virtuosité et adversité, proposait d'abord deux des œuvres les plus jouées du compositeur britannique : *Four Sea Interludes*, suite orchestrale tirée de l'opéra *Peter Grimes* et *The Young Person's Guide to the Orchestra*. Le violoncelliste français Gautier Capuçon, lauréat de plusieurs prestigieuses récompenses, a également interprété sur son Matteo Goffriller de 1701 le *Concerto pour violoncelle n° 1* de Chostakovitch.

« Dans les deux œuvres de Britten, l'OSM a déployé pour lui sa plus spectaculaire virtuosité et ses plus étincellantes couleurs aux bois et au percussions. »

Claude Gingras, *La Presse*, 17 janvier 2014

“Davis and the OSM moved lightly and were obviously energized by the wit of one of Britten's most beloved works.”

Lev Bratichenko, *The Gazette*, 17 janvier 2014

## KENT NAGANO ET LA SEPTIÈME SYMPHONIE DE MAHLER

**5, 6 et 15 février 2014** – Tant sur disque qu'en concert, Kent Nagano a souvent proposé sa lecture de la musique de Gustav Mahler. Avant de présenter cette même œuvre au Konzerthaus de Vienne le 17 mars 2013 lors de la tournée européenne de l'OSM, maestro Nagano a dirigé à la Maison symphonique de Montréal la plus moderne des symphonies du compositeur : la *Septième*, dite « Chant de la nuit ». Lente progression des ténèbres vers la lumière, chef-d'œuvre symphonique du compositeur, la *Septième symphonie* ne cesse de fasciner pour ses changements continus d'éclairage, sa hardiesse harmonique et son caractère insolite. L'œuvre a également été présentée lors d'un concert donné au Roy Thomson Hall de Toronto, le 12 février 2014.

« Une chose est sûre, en choisissant la 7<sup>e</sup> symphonie de Mahler comme vitrine à l'étranger, Kent Nagano prouve qu'il a une perception aigüe des œuvres dans lesquelles il a quelque chose de fort à dire. »

Christophe Huss, *Le Devoir*, 6 février 2014

“It is a virtuoso score, even a madcap for orchestra. And so it was treated, with a plethora of confident solos, led by a wonderfully alluring principal horn, a shimmering trumpet and a technically spot-on performance of the cruelly exposed music for tenor horn.”

Arthur Kaptainis, *Ottawa Citizen*, 7 février 2014

## LA CHINE À L'HONNEUR

**26 et 27 février 2014** – Pour la première fois à Montréal, l'OSM a reçu le violoncelliste chinois Jian Wang dans les *Variations sur un thème rococo* de Tchaïkovski. Dirigé par le chef d'orchestre Long Yu, le programme comprenait également *Enchantements oubliés* de Quigang Chen et *Toy*, pour deux flûtes et orchestre du compositeur canadien Denis Gougeon, à qui la Société de musique contemporaine du

Québec a rendu hommage cette année. Les solistes d'*Enchantements oubliés*, œuvre donnée en première nord-américaine, étaient Quian Jun et de Jin Kai, aux flûtes de bambou traditionnelles chinoises. La *Cinquième symphonie* de Chostakovitch concluait le programme.

En inscrivant à sa programmation ce concert mettant *La Chine à l'honneur*, l'OSM s'est joint à l'événement *Spectaculairement Chine*, présenté du 15 février au 1<sup>er</sup> mars à la Place des Arts.

« L'interprétation que nous venons d'entendre, ou plus exactement de vivre, est l'une des plus intenses et des plus vraies dont peut témoigner l'auteur de ces lignes, qui place au sommet absolu de ses préférences cette partition qu'il connaît et aime depuis toujours. »

Claude Gingras, *La Presse*, 27 février 2014

## OSM EXPRESS : RAVEL, CHIN ET STRAVINSKI

**6 mars 2014** – Accompagnée par l'OSM et sous la direction de Kent Nagano, Ekaterina Lekhina a interprété *snagS&Snarls* d'Unshuk Chin, à qui l'OSM consacrait un album en 2009. Inspirée d'*Alice au pays des merveilles* de Lewis Carroll, cette musique témoigne de l'imagination ensorceleuse de la compositrice sud-coréenne. La soprano russe et l'Orchestre ont également présenté cette même pièce à Vienne et Madrid les 16 et 19 mars, lors de la tournée européenne. S'inscrivant parfaitement dans ce concert en hommage au monde des contes, le célèbre *Petrouchka* (version de 1947) de Stravinski devenait un écho à *Ma mère l'Oye* et à la Suite n° 1, tirée de *Daphnis et Chloé* de Ravel.

Présentés en début de soirée, courts et sans entracte, les concerts de la nouvelle série *OSM Express* sont faits pour plaire aux mélomanes les plus affairés ou à ceux désirant terminer leur journée – ou entamer leur soirée – loin de la cohue de l'heure de pointe.

## MIDORI JOUE LE CONCERTO POUR VIOLON DE MENDELSSOHN

**30 avril et 1<sup>er</sup> mai 2014** – Lors de trois concerts, l'OSM, sous la direction de James Conlon, accompagnait Midori dans le célèbre et virtuose *Concerto pour violon* de Mendelssohn. Reconnu notamment pour ses interprétations de la musique de Zemlinsky, James Conlon dirigeait également l'une des œuvres les plus jouées du compositeur, le poème symphonique d'envergure *Die Seejungfrau* (La Sirène), qui reprend la trame narrative du conte d'Andersen. Les *Variations sur un thème de Haydn* de Brahms complétèrent le programme.

Chaque concert était précédé d'une causerie, animée par Katerine Verebely, et mettant en lumière le chef d'orchestre James Conlon et la musicologue Marie-Hélène Benoit-Otis, professeure adjointe et responsable du programme de musicologie à la Faculté de musique de l'Université de Montréal.

« La musique de cette *Seejungfrau*, très lyrique et héritière de Wagner et Mahler, est proche de l'inspiration du Schoenberg de la *Nuit transfigurée* et de *Pelléas et Mélisande*, œuvre créée lors du même concert, en janvier 1905. Une musique ondoyante, évocatrice, poétique. L'œuvre a la portée de la symphonie *Asraël* de Josef Suk (1906), ce qui nous permet de souligner un axe Vienne-Prague d'une sorte de « génome musical commun ». Conlon a prouvé la nécessité de faire revivre ce répertoire : grand merci ! »

Christophe Huss, *Le Devoir*, 1<sup>er</sup> mai 2014.



## CONCERT DE CLÔTURE DE SAISON : KENT NAGANO ET PINCHAS ZUKERMAN

**21, 22 et 24 mai 2014** – Violoniste et altiste, chef d'orchestre à la tête de plusieurs ensembles dont l'Orchestre du Centre national des arts du Canada, Pinchas Zukerman mettait, lors de trois concerts, sa virtuosité au service du *Concerto pour alto* de Bartók. Sous la direction de Kent Nagano, l'Orchestre interprétait également la *Troisième symphonie* de Brahms. La *Symphonie n° 104*, « Londres » de Haydn, et *Zipangu*, une œuvre pour orchestre à cordes de Claude Vivier, complétaient le programme.

Le concert du 24 mai comprenait une légère variante : en plus de l'*Ouverture académique* de Brahms qui remplaçait la symphonie de Haydn, l'œuvre *Passacaglia*, de Neal Gripp, alto solo de l'OSM, a été créée en rappel pour souligner le départ à la retraite de Carolyn Christie, 2<sup>e</sup> flûte de l'Orchestre.

## DES ENSEMBLES INVITÉS PRESTIGIEUX

### VALERY GERGIEV ET L'ORCHESTRE MARIINSKY

**4 octobre 2014** – L'Orchestre Mariinsky de Saint-Petersbourg, dirigé par son chef et directeur artistique Valery Gergiev, proposait trois œuvres essentielles de Rachmaninov. Officier de la Légion d'honneur et récipiendaire du prix Polar Music en 2006, Valery Gergiev célébrait au cours de la saison 2013-2014 ses 25 ans à la tête du prestigieux orchestre. Au programme de ce concert passionnément russe, le *Concerto pour piano n° 2*, interprété par Denis Matsuev, *Le rocher*, op. 7 et les *Danses symphoniques*, op. 45, œuvre ultime du compositeur. La soirée était une présentation de Show One – Svetlana Dvoretzkaia.

« Salle comble pour l'Orchestre Mariinski, Valery Gergiev et Denis Matsuev. Trois œuvres de Rachmaninov. Trois visions et incarnations érudites, ardentes et originales. Des musiciens, libres, communient dans un acte de récréation. C'est rare; c'est précieux. »

Christophe Huss, *Le Devoir*, 7 octobre 2013

## GUSTAVO DUDAMEL ET LE LOS ANGELES PHILHARMONIC À MONTRÉAL

**20 mars 2014** – Le Los Angeles Philharmonic célébrera son centenaire en 2018-2019. Son directeur musical, Gustavo Dudamel, a été sacré « musicien de l'année » par *Musical America* en décembre 2012. Le Los Angeles Philharmonic proposait au public de la Maison symphonique deux symphonies, composées presque exactement à un siècle d'intervalle : la *Cinquième* de Tchaïkovski, certainement l'une des douze symphonies les plus populaires du répertoire, et la *Première symphonie* de John Corigliano, écrite suite au décès d'amis victimes du sida, alors dans son stade critique. Elle est devenue la symphonie américaine des 50 dernières années la plus jouée.

## UN PREMIER ARTISTE EN RÉSIDENCE POUR L'OSM

### JAMES EHNES, ARTISTE EN RÉSIDENCE DE LA SAISON 2013-2014

**Septembre 2013** – Lauréat à deux reprises du Concours OSM Standard Life, James Ehnes a entrepris au cours de la saison 2013-2014 une résidence d'artiste, une première à l'OSM. Le violoniste a évolué à titre de soliste avec l'Orchestre, de chambriste, mais aussi de pédagogue, alors qu'il a encadré de jeunes artistes lors de cours de maître.

À la Maison symphonique, on a pu l'entendre sous la direction de Kent Nagano dans le *Concerto pour violon n° 5* de Mozart (les 19 et 21 septembre) et dans un programme de musique de chambre, consacré à Clara Schumann et Johannes Brahms, avec Andrew Wan, violon solo de l'OSM, Neal Gripp, alto solo, Anna Burden, violoncelle associé, et le pianiste Philip Chiu (20 septembre) à la Maison symphonique de Montréal. De plus, James Ehnes a offert un cours de maître à la salle Pollack en collaboration avec l'Université McGill (18 septembre).

## RÉCITALS

### DE GRANDS INVITÉS EN COLLABORATION AVEC PRO MUSICA

Le 2 février, le pianiste canadien Louis Lortie, après l'avoir gravée sur disque en 2011, a interprété sur scène l'intégrale des *Années de pèlerinage* de Liszt lors de sa première présence à la Maison symphonique. Le récital était précédé d'une causerie-conférence d'une durée de 45 minutes animée par Georges Nicholson.

Le 1<sup>er</sup> mars, la soprano Natalie Dessay, accompagnée du pianiste Philippe Cassard, offrait un programme comprenant des mélodies françaises et des lieder allemands.

Le 9 mars, le violoncelliste Yo-Yo Ma a donné un récital, devant une salle comble, accompagné de sa complice de longue date, la pianiste Kathryn Stott.

Enfin, le 25 avril, la violoniste Hilary Hahn, lauréate de deux Grammy, présentait un récital comprenant des œuvres de Barrett, Telemann, Aribal, Mozart, Schoenbert et Schubert avec le pianiste Cory Smythe.

« Ce récital nourri, cadré, généreux et opulent a culminé dans *Après une lecture du Dante*, pièce finale de la 2<sup>e</sup> Année. Pour ma part, mon dernier souvenir aussi fort de cette œuvre remonte à...1982, lorsque Claudio Arrau tournait en Europe en récital composé des *Sonates N°23 et 26* de Beethoven, de la *Sonate* et de cette fantaisie de Liszt. Le compliment n'est pas mince. »

Christophe Huss, *Le Devoir*, 3 février 2013

« Lortie est un musicien plus profondément raffiné. Comme en contact avec l'esprit de Liszt, Lortie nous racontait toujours quelque chose. »

Claude Gingras, *La Presse*, 3 février 2013

« L'instrument suave de la mégastar du violoncelle a admirablement rempli la salle, qui a répondu avec grande précision aux nuances infinitésimales, essence de l'art de Yo-Yo Ma. »

Christophe Huss, *Le Devoir*, 20 mars 2014

« Dans cette salle conçue pour l'orchestre où, par exemple, un quatuor à cordes ou un chanteur peuvent sembler si loin, le violon de Hilary Hahn nous parvient dans toute sa plénitude et toutes ses couleurs. Celle qui le serre sur son cœur l'habite entièrement, à chaque mesure de musique; à aucun moment l'auditeur n'est conscient de la distance qui le sépare de la scène. »

Claude Gingras, *La Presse*, 26 avril 2014

## DMITRI HVOROSTOVSKY À MONTRÉAL

**16 mai 2014** – Le baryton russe Dmitri Hvorostovsky, en compagnie de la pianiste estonienne Ivari Ilja, a interprété au cours d'une soirée mémorable des œuvres de Tchaïkovski, Rachmaninov, Medtner et Liszt. Donnée à la Maison symphonique, ce récital était une présentation de Show One – Svetlana Dvoretzkaia.

## MUSIQUE DE CHAMBRE

La série de musique de chambre de l'OSM a été présentée principalement à la salle Bourgie du Musée des beaux-arts de Montréal, en partenariat avec la Fondation Arte Musica. En 2013-2014, la série proposait sept concerts, dont trois articulés autour d'expositions tenues au MBAM et deux liant littérature et musique.

Rappelons également que, dans le cadre de sa résidence d'artiste à l'OSM, le violoniste canadien James Ehnes a donné un récital de musique de chambre à la Maison symphonique de Montréal, aux côtés d'Andrew Wan, Neal Gripp, Anna Burden et Philip Chiu.

De plus, deux concerts de musique de chambre ont été présentés dans des arrondissements de Montréal : le 10 avril 2014 à la Chapelle historique du Bon-Pasteur et le lendemain, 11 avril, au Centre communautaire Anjou. Trois musiciens de l'OSM ont participé à ces concerts en interprétant des œuvres de Beethoven et Dohnányi. Ces activités de musique de chambre permettent de mettre en lumière le talent des musiciens de l'OSM, de sortir des lieux habituels de diffusion musicale et de rapprocher les musiciens du public.

## CHŒUR DE L'OSM

Le Chœur de l'OSM, sous la direction d'Andrew Megill, a proposé au public montréalais deux programmes dans une formation réduite mettant en relief le haut calibre de ses choristes.

Les 9 et 11 mars, accompagné de l'ensemble à percussions Sixtrum et des pianistes Marie-Eve Scarfone et Esther Gonthier, le Chœur a proposé une interprétation éloquente de *Carmina Burana*, œuvre de Carl Orff en version de chambre. Le programme comprenait également des œuvres de Poulenc et Brahms.

Basée sur l'une des pages les plus touchantes de la prose liturgique, le *Stabat Mater* oscille entre prière et pleurs, douleur et acceptation. Outre les célèbres œuvres signées par Palestrina et Pergolèse, un ensemble de musiciens et le Chœur de l'OSM, dirigés par Andrew Megill, ont également interprété une cantate de jeunesse de Bach lors d'un concert sous le signe de la musique liturgique présenté le 4 mai.

Rappelons que le Chœur de l'OSM était également à l'honneur dans la *Messe en si mineur* de Johann Sebastian Bach, dirigée par Kent Nagano et présentée les 6 et 7 décembre.

« Œuvre tout en légèreté, les Liebeslieder waltzer ont donné à Andrew Megill, chef de chœur de l'OSM, l'occasion de jouer des chanteurs comme d'un instrument unique, avec tout le contrôle et la maîtrise que cela permet. »

Hugo Prevost, *Pieuvre.ca*, 11 mars 2014

## ŒUVRES CANADIENNES

L'OSM contribue au rayonnement de compositeurs d'ici. Ainsi, tout au long de la saison, des œuvres de compositeurs canadiens ont été entendues. Le public a pu apprécier des pages de Serge Arcuri, Simon Bertrand, Julien Bilodeau, Alexis Contant, Anne Eggleston, Nicolas Gilbert, Scott Good, Denis Gougeon (deux œuvres), Christos Hatzis, Samy Moussa, Jeffrey Ryan, R. Murray Schafer, et Claude Vivier. Parmi les œuvres présentées, sept étaient des commandes de l'OSM (Arcuri, Bertrand, Bilodeau, Good, Hatzis, Moussa et Ryan).

De plus, lors de l'édition 2013 du Concours OSM Standard Life dédié aux cordes et à la harpe, les candidats ont retenu 16 œuvres de 14 compositeurs canadiens : Serge Arcuri, Eugene Astapov, Ka Nin Chan, Stephen Chatman, Malcolm Forsyth, Srul Irving Glick, Scott Good, Jean Lesage, Caroline Lizotte, Alexina Louie, Kelly Marie-Murphy, Imant Raminsh, Sid Robinovitch et John Weinzweig.

Par ailleurs, l'Orchestre a également joué des arrangements réalisés par Daniel Bélanger, Simon Leclerc, Philippe Leduc et Blair Thompson.

## SÉRIE OSM POP

Dans le cadre de sa série OSM Pop, l'Orchestre symphonique de Montréal accueillait lors d'un concert donné les 2 et 3 octobre à la Maison symphonique, Adam Cohen et Cœur de Pirate. Puis, le 10 décembre, c'était au tour du chanteur Bruno Pelletier de se produire aux côtés de l'OSM, cette fois à la basilique Notre-Dame. La comédie musicale *Belle-sœurs*, d'après l'œuvre de Michel Tremblay, acclamée tant au Québec qu'à Paris, a pris une dimension toute symphonique lors de deux soirées présentées les 16 et 17 avril à la Maison symphonique. Ces 5 soirées étaient placés sous la direction de Simon Leclerc, chef d'orchestre qui signait également les orchestrations.

Enfin, les 6 et 7 mai, l'OSM présentait *La symphonie rapaillée*, concert dirigé par Jean-François Rivest mettant en lumière les « Douze hommes rapaillés » et la poésie de Gaston Miron.

## BRUNO PELLETIER ET L'OSM : 10 ANS DÉJÀ

**10 décembre 2013** – À l'occasion du dixième anniversaire de la parution de l'album *Concert de Noël avec l'OSM*, Bruno Pelletier a retrouvé avec plaisir le chef d'orchestre et orchestrateur Simon Leclerc ainsi que les musiciens de l'OSM pour une soirée placée sous le signe de la musique et de la paix. Dans le décor majestueux et enchanteur de la basilique Notre-Dame, qui fut également le lieu de rencontre Pelletier/OSM il y'a 10 ans, le chanteur et ses complices revisitaient les plus beaux airs de Noël.

« Sa puissante voix angélique, en parfaite harmonie avec les mélodies des musiciens de l'OSM, sous la direction du chef d'orchestre Simon Leclerc, habitait en entier la basilique, faisant vibrer les spectateurs attentifs. »

*Canoe.ca*, 11 décembre 2013

« Comme si ce n'était pas déjà assez, il nous a coupé le souffle avec *Adeste Fideles* et nous a enveloppé le cœur avec *What a Wonderful World*, en nous faisant réaliser à quel point nous étions chanceux d'assister à cette unique reprise d'un spectacle sublime. »

Samuel Larochelle, *Huffington post Québec*, 12 décembre 2013

## COUP DE CHAPEAU AUX BELLES-SŒURS

**16 et 17 avril 2014** – En 1968, *Les Belles-sœurs* révolutionnaient le paysage culturel du Québec. Plus de 40 ans plus tard, portée par la vision de René Richard Cyr et de Daniel Bélanger, et avec l'appui Michel Tremblay, la comédie musicale *Belles-Sœurs* a connu un succès immense, à Montréal, à travers le Québec et à Paris. Mis en musique par le compositeur Daniel Bélanger, le spectacle *Coup de chapeau aux Belles-Sœurs* s'est articulé autour d'une brochette de comédiennes-chanteuses qui ont donné aux inoubliables personnages de Tremblay une dimension symphonique. Dans une mise en scène de René Richard Cyr, elles ont joint leurs voix à la musique de l'OSM, sous la direction du chef et orchestrateur Simon Leclerc. Le tout présenté à la Maison symphonique.

*Coup de chapeau aux belles-sœurs* réunissait 14 femmes, saluées par le public et la critique : Marie-Thérèse Fortin, Maude Guérin, Sonia Vachon, Sylvie Ferlatte, Kathleen Fortin, Michelle Labonté, Suzanne Lemoine, Hélène Major, Christiane Proulx, Milène Leclerc, Monique Richard, Édith Arvisais, Marie-Evelyne Baribeau et Maude Laperrière. La comédienne Janine Sutto, qui a notamment participé à la création de la pièce de Michel Tremblay en 1968, assistait au concert.

« Le contraste entre le parler, les costumes, les attitudes des personnages et l'OSM donne un caractère tout à fait savoureux à la pièce de Michel Tremblay. »

*Canoe.ca*, 17 avril 2014

## LA SYMPHONIE RAPAILLÉE

**7 et 8 mai 2014** – Quand, en novembre 2008, est paru le premier de deux albums intitulés *Douze Hommes rapaillés*, ceux qui prenaient part à l'aventure ne se doutaient pas des proportions que prendrait le projet. Après 70 000 exemplaires vendus et quelques spectacles, la formule imaginée par Gilles Bélanger prend une toute autre teinte grâce, cette fois, aux habillages symphoniques de Blair Thompson. Dans une mise en scène signée Marc Béland et sous la direction artistique de Louis-Jean Cormier, les musiciens de l'OSM et les « 12 hommes rapaillés » dirigés par le chef d'orchestre Jean-François Rivest ont offert une soirée exceptionnelle, autour de la poésie de Gaston Miron. Le concert mettait en lumière Vincent Vallières, Michel Rivard, Louis-Jean Cormier, Richard Séguin, Jim Corcoran, Yann Perreau, Martin Léon, Yves Lambert, Daniel Lavoie, Michel Faubert, Pierre Flynn et Gilles Bélanger.

## LE GRAND ORGUE PIERRE-BÉIQUE

### PLUS DE 20 000 ENTRÉES POUR CÉLÉBRER L'INAUGURATION DU GRAND ORGUE PIERRE-BÉIQUE

« Nous remercions le public d'être venu à la rencontre du Grand Orgue Pierre-Béique, que ce soit à l'occasion des concerts inauguraux avec plus de 8 000 billets vendus ou encore de la journée portes ouvertes qui à elle seule a occasionné la distribution de près de 12 000 billets. Merci au public de nous démontrer une telle fierté, cela fait chaud au cœur », a déclaré Madeleine Careau, chef de la direction de l'OSM.

Les festivités comprenaient, en plus d'une répétition générale à laquelle assistaient notamment les familles des musiciens, les employés de Casavant Frères et des donateurs, un grand concert inaugural le 28 mai et deux autres concerts les 29 mai et 1<sup>er</sup> juin ainsi qu'un concert supplémentaire le 9 juin, dirigés par Kent Nagano et mettant en lumière l'organiste émérite Olivier Latry et l'organiste en résidence Jean-Willy Kunz.

#### Concerts inauguraux du Grand Orgue Pierre-Béique

**28 mai 2013** – Le programme du grand concert inaugural, présenté le 28 mai comprenait la *Troisième symphonie* de Camille Saint-Saëns, interprétée par le Français Olivier Latry, organiste émérite, Kent Nagano et l'OSM. Le titulaire des grandes orgues de Notre-Dame de Paris jouait également la célèbre *Toccata et fugue en ré mineur, BWV 565* de Bach et, avec orchestre, le *Prélude et fugue sur B.A.C.H.* de Liszt. Le gala bénéfique annuel de l'OSM avait lieu pour l'occasion.

**29 mai et 1<sup>er</sup> juin 2013** – Lors de deux concerts, sous la direction de maestro Kent Nagano, deux créations ont été présentées en première mondiale. Mettant en lumière Olivier Latry, la première, *Maan varjot* de la compositrice finlandaise Kaija Saariaho, est une commande conjointe de l'OSM, de l'Orchestre national de Lyon et du Southbank Centre de Londres. Mettant en lumière Jean-Willy Kunz, la seconde, *A Globe Itself Infolding* a été commandée par l'OSM au compositeur canadien Samy Moussa. À ces créations s'ajoutaient les œuvres entendues lors du grand concert inaugural du 28 mai, avec Olivier Latry.

En prélude à ces deux concerts, Georges Nicholson s'entretenait avec Kent Nagano et Olivier Latry lors d'une causerie à la Maison symphonique.

« La 3<sup>e</sup> symphonie de Saint-Saëns a illustré d'autres facettes de cette colossale réussite nommée Grand Orgue Pierre-Béique : la phénoménale richesse dans les fréquences graves (début du mouvement lent). »

Christophe Huss, *Le Devoir*, 29 mai 2014

« Dès qu'Olivier Latry, l'organiste, a commencé à jouer, on a senti toute la puissance de cet orgue-là. (...) Si le son pouvait être en 3D, je peux vous dire que c'était ça ici à l'Orchestre symphonique de Montréal. »

Valérie Micaela Bain, *Téléjournal, Radio-Canada*, 29 mai 2014

« La masse sonore générée par l'Opus 3900 de Casavant cohabite parfaitement avec la vélocité produite par les musiciens de Kent Nagano. Lucien Bouchard a parlé d'un mariage d'amour. Moi, j'ai eu l'impression que l'orchestre s'était fait un nouvel ami. »

Claude Deschenes, 29 mai 2014



“From the soft, layered textures of the slow movement to the thunderous processions of the finale, the sounds seemed entirely apt and perfectly matched with the OSM. Nagano and the players were in top form.”

Arthur Kaptainis, *The Gazette*, 30 mai 2014

« Le grand orgue tant attendu de la Maison symphonique est loin, très loin d’avoir livré tous ses secrets. (...) Malgré la distance, organiste et orchestre furent toujours en parfait accord et, surtout, M. Latry tira le maximum de puissance de sa mince partie soliste. »

Claude Gingras, *La Presse*, 29 mai 2014

“It is an imposing instrument with 83 stops (types of sounds) and 6,489 pipes—more than 25 tons of high-octane power, brilliance, flexibility and coloristic variety. But the organ's highest achievement is how beautifully it blends into the aural fabric of the orchestra and, how well it sounds in the pleasingly reverberant 1,900-seat hall.”

Barbara Jepson, *The Wall Street Journal*, 5 juin 2014

### Journée portes ouvertes : un succès populaire

Le 31 mai, la population était invitée à venir à la rencontre du nouvel instrument de l’OSM à l’occasion d’une journée portes ouvertes gratuite avec sept récitals de 45 minutes, sous le thème *L’Orgue dans la cité*, et des animations dans la Place des Arts, incluant une exposition de Casavant Frères dans l’Espace culturel Georges-Émile-Lapalme et une causerie animée par Georges Nicholson au Salon urbain avec Kent Nagano, Olivier Latry et Jacquelin Rochette, directeur artistique de Casavant Frères. Lors de cette journée, le public a pu apprécier l’organiste Jean-Willy Kunz et le comédien Patrice Bélanger dans le cadre d’un programme jeune public, puis les organistes Christian Lane, Régis Rousseau, Hans-Ola Ericsson, Mireille Lagacé, Philippe Bélanger et, en duo dans le *Sacre du printemps*, Olivier Latry et Shin-Young Lee.



### Concert supplémentaire du 9 juin

Devant l’engouement du public pour le nouvel instrument couronnant la Maison symphonique, l’OSM a ajouté un concert supplémentaire s’inscrivant dans les festivités inaugurales, intitulé *Bach, Debussy, Saint-Saëns et Ravel*. L’organiste en résidence de l’OSM, Jean-Willy Kunz, interprétait la *Toccata et fugue en ré mineur, BWV 565* de Bach, pour orgue solo. En plus de la *Troisième symphonie « avec orgue »* de Saint-Saëns, Kent Nagano dirigeait l’Orchestre dans le *Prélude à l’après-midi d’un faune* de Debussy, et le célèbre *Boléro* de Ravel.



## DIFFUSION EN DIRECT DU CONCERT DU 29 MAI SUR MEDICI.TV

Pour vivre l'expérience du Grand Orgue Pierre-Béique, instrument plus grand que nature, deux diffusions du concert du 29 mai, *Bach, Liszt et Saint-Saëns*, à la Maison symphonique de Montréal, ont été offertes aux publics d'ici et d'ailleurs :

- Diffusion en direct sur les ondes d'ICI Musique (100,7 FM à Montréal), dans le cadre des *Soirées classiques* animées par Mario Paquet.
- Diffusion en direct et en différé pendant trois mois sur medici.tv. Il s'agit d'un quatrième concert de l'OSM présenté sur medici.tv. Cette plateforme Web internationalement reconnue propose un vaste catalogue de musique classique en ligne et diffuse les concerts des plus grands orchestres, festivals, événements et artistes classiques actuels. La diffusion sur medici.tv était présentée en collaboration avec Air Canada.

## LE GRAND ORGUE PIERRE-BÉIQUE SUR LES RÉSEAUX SOCIAUX

L'arrivée de ce grand instrument a suscité un enthousiasme inégalé sur les réseaux sociaux de l'OSM. Tout au long des étapes d'inauguration du Grand Orgue Pierre-Béique, des capsules informatives et sonores ainsi que de nombreuses photos ont permis de mieux connaître le nouvel instrument de l'OSM. Ainsi, le public a pu en apprendre davantage sur Pierre Béique, fondateur et premier directeur général de l'OSM (de 1939 à 1970), Olivier Latry, organiste émérite de l'OSM, et Jean-Willy Kunz, organiste en résidence de l'OSM, en plus de découvrir les différentes étapes de complétion du projet et d'apprécier les timbres de certains des 83 jeux de l'instrument avec de courts extraits interprétés par Jean-Willy Kunz.

## À PROPOS DU GRAND ORGUE PIERRE-BÉIQUE

L'orgue de la Maison symphonique de Montréal, inauguré le 28 mai 2014, a été réalisé par la maison Casavant pour le compte de l'OSM qui en est le propriétaire, avec la collaboration des architectes Diamond Schmitt + Ædifica pour sa conception visuelle. Il s'agit d'un grand orgue d'orchestre, inscrit dans les registres du facteur de Saint-Hyacinthe comme opus 3900. Il comporte 109 registres, 83 jeux, 116 rangs et 6 489 tuyaux.



*Le Grand Orgue Pierre-Béique*  
Photo : Photographie\_Panatomic

Il porte le nom de Grand Orgue Pierre-Béique, en hommage au fondateur et premier directeur général de l'OSM (de 1939 à 1970). Ce mélomane engagé et gestionnaire avisé avait pris la relève de dame Antonia Nantel, épouse de monsieur Athanase David, qui agissait depuis 1934 comme secrétaire du conseil d'administration de la Société des Concerts symphoniques de Montréal, l'organisme ancêtre de l'OSM.

L'achat de cet orgue a été rendu possible par une gracieuseté de madame Jacqueline Desmarais qui en a assumé le coût total et a voulu ainsi perpétuer par son appellation le souvenir de l'irremplaçable contribution de monsieur Pierre Béique à la mission d'excellence de l'OSM.

## L'ÉTÉ DE L'OSM



Concert de l'OSM au Parc olympique. Photo : Frédérique Ménard-Aubin

### PLUS DE 100 000 PERSONNES VENUES ENTENDRE L'OSM AU COURS DE LA SAISON ESTIVALE

Kent Nagano et les musiciens de l'Orchestre symphonique de Montréal ont eu l'occasion de se produire devant un très vaste public, que ce soit à la Maison symphonique de Montréal ou hors des murs de leur résidence, au cours de l'été 2014. Cette année encore, la mission de l'Orchestre et de maestro Nagano de rendre la musique classique accessible au plus grand nombre est une belle réussite. L'animateur Charles Lafortune, grandement apprécié du public, a agi à titre de porte parole de la saison estivale de l'OSM.

D'abord, trois concerts gratuits de *L'OSM dans les parcs avec SiriusXM* ont rassemblé près de 25 000 personnes à Terrebonne, Beauharnois et Montréal-Nord. L'Orchestre se rendait ensuite au Festival de Lanaudière pour présenter deux concerts en plein air, sous la direction de Kent Nagano, que sont venues entendre près de 6 000 personnes. L'OSM a également participé à différents festivals de la métropole, attirant 4 000 personnes en deux soirs à la Maison symphonique lors du Festival International de Jazz de Montréal ainsi que des dizaines de milliers de personnes à l'occasion des FrancoFolies de Montréal et du Festival Mode & Design. Kent Nagano entamait ensuite le Festival OSM Virée classique Couche-Tard, donnant un grand concert gratuit à l'Esplanade Financière Sun Life du Parc olympique avec *Carmina Burana* et 1 500 choristes devant plus de 40 000 spectateurs. Le Festival se poursuivait ensuite à la Place des Arts avec 25 000 personnes qui assistaient à une trentaine de concerts accessibles et participaient à des activités gratuites pour toute la famille afin de découvrir la musique classique dans un esprit de fête.



## SOIRÉE DE CLÔTURE DES FRANCOFOLIES DE MONTRÉAL

**22 juin 2014** – Quand, en 2008, est paru le premier de deux albums intitulés *Douze hommes rapaillés*, ceux qui prenaient part à l’aventure ne se doutaient pas des proportions que prendrait le projet. La formule imaginée par Gilles Bélanger autour de la poésie de Gaston Miron prend une toute autre teinte grâce aux habillages symphoniques de Blair Thompson, mettant en lumière Vincent Vallières, Michel Rivard, Louis-Jean Cormier, Richard Séguin, Jim Corcoran, Yann Perreau, Martin Léon, Yves Lambert, Daniel Lavoie, Michel Faubert, Pierre Flynn et Gilles Bélanger, lors d’un concert OSM pop. Après le succès de *La symphonie rapaillée* dirigée par Jean-François Rivest, présentée les 7 et 8 mai 2014 à la Maison symphonique dans une mise en scène de Marc Béland, sous la direction artistique de Louis-Jean Cormier, le concert a été repris dans le cadre de la grande soirée de clôture des FrancoFolies de Montréal, à la Place des festivals.



*L'OSM sur la scène de la place des festivals. Photo : OSM*

## FESTIVAL INTERNATIONAL DE JAZZ DE MONTRÉAL

**26 et 27 juin 2014** – L’OSM a participé au Festival International de Jazz de Montréal, attirant 4 000 personnes en deux soirs à la Maison symphonique, dans une salle comble. L’Orchestre a présenté des concerts consacrés à deux géants de la musique américaine et mettant en vedette le pianiste Alain Lefèvre. On a entendu notamment la célèbre *Rhapsody in Blue* et le *Concerto pour piano en fa* de George Gershwin ainsi que les *Symphonic Dances* tirées de *West Side Story*, œuvre immortelle de Leonard Bernstein. Le concert était placé sous la direction de Jean-François Rivest.

## L’OSM DANS LES PARCS AVEC SIRIUMXM

**30, 31 juillet et 1<sup>er</sup> août 2014** – Poursuivant sa longue tradition, l’OSM a offert des concerts gratuits dans trois lieux inspirants de la grande région métropolitaine : l’Île-des-Moulins de Terrebonne le mercredi 30 juillet, le terrain avant de l’École secondaire des Patriotes-de-Beauharnois le jeudi 31 juillet et le parc Charleroi de Montréal-Nord le vendredi 1<sup>er</sup> août. Les trois concerts ont été de nouveau placés sous la direction du chef en résidence de l’OSM Nathan Brock et étaient animés par Charles Lafortune. Le violoniste Alexandre Da Costa était le soliste invité. Le concert donné dans l’arrondissement de Montréal-Nord était présenté par la Fondation Nussia et André Aisenstadt, la Fondation Mirella et Lino Saputo et BMO Groupe Financier.

Encore cette année, l’OSM a proposé au public de prendre part à la création du programme musical, en participant à des séries éliminatoires d’œuvres classiques. Pour une deuxième fois, un concours a été initié sur Instagram, invitant le public à photographier et partager son expérience de concert dans les parcs. Les auteurs des trois plus belles photos se sont mérités une paire de billets pour le concert *A Quiet Place*, dans le cadre du Festival OSM Virée classique Couche-Tard.



Photo : Antoine Saito

« Il y a de ces soirées d’été qui restent gravées dans la mémoire des gens, comme si tous les astres s’étaient alignés pour lui donner un aspect magique. Le concert L’OSM inspire le grand air avec SiriusXM, présenté à Beauharnois, fera probablement partie de celles-ci pour bien des gens qui ont assisté à l’événement. »

Valérie Lessard, *Cybersoleil*, 1<sup>er</sup> août 2014

## FESTIVAL INTERNATIONAL DE LANAUDIÈRE

**8 et 9 août 2014** – Sous la direction de Kent Nagano, l'Orchestre a donné deux concerts à l'amphithéâtre Fernand-Lindsay dans le cadre du Festival international de Lanaudière. Le vendredi 8 août, le programme fut entièrement consacré à la musique de Ravel et de Debussy. Du premier, on a proposé la *Rhapsodie espagnole*, *Gaspard de la nuit* et *La valse*; du second, le *Prélude à l'après-midi d'un faune*, *La mer* et « Clair de lune ».

Le lendemain soir, samedi 9 août, maestro Nagano dirigeait l'OSM dans la monumentale *Symphonie n° 2*, « *Résurrection* », de Mahler. On y a entendu la soprano Erin Wall, la mezzo-soprano Susan Platts et l'Ensemble choral du Festival sous la direction d'Andrew Megill, chef de chœur de l'OSM.

« Le beau temps aidant, il y avait là plus de 4 000 personnes. Mieux encore : l'écoute fut des plus attentives et on n'eut jamais à déplorer ces détestables applaudissements entre les mouvements qui ruinent l'atmosphère. Mais à la toute fin, oui : une ovation à tout casser, en accord avec ce qu'on venait d'entendre. »

Claude Gingras, *La Presse*, 10 août 2014

“There were fine solos (violin, trombone, trumpet) and impressive sectional interludes (noble lower brass). Of course, the final apotheosis (with Platts and soprano Erin Wall aptly highlighting to the texture) was magnificent. This was, after all, the OSM. Yet equally impressive was the plummy and perfectly-in-tune Ensemble Choral du Festival as prepared by Andrew Megill. This is not hard music to sing, but my, what shivers it creates when done just right”

Arthur Kaptainis, *The Gazette*, 11 août 2014

## FESTIVAL OSM VIRÉE CLASSIQUE COUCHE-TARD – 3<sup>e</sup> ÉDITION UN SUCCÈS SUR TOUTE LA LIGNE

### Un coup d'envoi spectaculaire au Parc olympique

**14 août 2014** – Dans le cadre du Festival OSM Virée classique Couche-Tard, l'Orchestre symphonique de Montréal a renouvelé une troisième année consécutive l'expérience d'un concert gratuit sur l'Esplanade Financière Sun Life du Parc olympique, en présentant une époustouflante interprétation de *Carmina Burana* de Carl Orff.

Devant plus de 40 000 spectateurs, Kent Nagano dirigeait l'Orchestre dans une présentation de *Carmina Burana* parmi les plus spectaculaires jamais présentées, avec à ses côtés trois autres chefs pour diriger l'imposant chœur de 1 500 choristes. Projet d'envergure qui initialement espérait réunir 1 000 choristes, l'engouement des chorales et des chœurs du Québec pour cette œuvre fut d'une telle ampleur que l'OSM a voulu ouvrir toutes grandes ses ailes afin d'accueillir cette manne de choristes auxquels se joignaient la soprano Aline Kutan, le ténor Antonio Figueroa et le baryton Trevor Scheunemann.



Que ce soit du Centre du Québec, de l'Estrie, de l'Outaouais, du Bas-Saint Laurent, de la Montérégie, de Laval ou de Montréal, 42 chœurs et chorales de la province ont uni leurs voix lors de cette soirée animée par Charles Lafortune. Marc Hervieux présentait quant à lui cette œuvre incontournable du 20<sup>e</sup> siècle.



Concert de l'OSM au Parc olympique. Photos : Fanny Ducharme

« En choisissant un opéra connu du grand public, l'un des objectifs de l'OSM était de démontrer que la force de la musique classique peut rejoindre tout le monde. En observant les nombreux spectateurs, de tous les âges et tous les styles, qui ont bravé le froid pour assister à cette soirée musicale, on s'est dit que la mission de l'orchestre était certainement accomplie. »

Catherine-Chantal Boivin, *Canoe.ca*, 14 août 2014

« Carmina Burana nous a fait oublier nos corps congelés, nous transportant quelque part entre ciel et terre, et nous laissant avec l'impression d'avoir fait partie des chanceux qui pourront dire « j'étais là ». »

Samuel Larochelle, *Huffington Post Québec*, 14 août 2014

« Plus de 40 000 spectateurs! Comme un grand frisson parcourt l'échine: qui, au fait, a dit que le classique était élitiste? »

Christophe Huss, *Le Devoir*, 14 août 2014

« On pouvait difficilement s'empêcher de frissonner devant les vagues sonores fluctuantes d'autant de voix réunies, surtout dans les passages forte. Quel plaisir d'apprécier la verve mélodique et l'inventivité rythmique de Carl Orff dans un contexte aussi grandiose ! »

Caroline Rodgers, *La Presse*, 14 août 2014

## Une rafale de concerts et d'activités à la Place des Arts

**15 et 16 août 2014** – En plus du grand concert gratuit à l'Esplanade Financière Sun Life du Parc olympique, le Festival OSM Virée classique Couche-Tard présentait une trentaine de concerts de 45 minutes présentés en rafale à la Maison symphonique de Montréal, au Théâtre Jean-Duceppe, à la salle Claude-Léveillé et à la Cinquième Salle, à des tarifs de 10 \$ à 40 \$. Près de 25 000 personnes étaient de la fête.

La troisième édition de l'événement mettait à nouveau en lumière de grands maîtres d'une génération à l'autre. Un grand volet d'animation gratuit pour toute la famille était offert tout au long du festival. Activités, entrevues, animations, expositions et rencontres avec les artistes complétaient la programmation. Au ARTVstudio, les animatrices Françoise Davoine et Katerine Verebely ont mené une série d'entrevues diffusées en direct sur les ondes d'ICI Musique en après-midi. Puis, la radio CISM a diffusé à son tour une série d'entrevues en direct.



*Festival OSM Virée classique Couche-Tard. Photos : Antoine Saito*

De plus, lors d'un concert-événement présenté le 15 août, des musiciens de l'Orchestre, l'ensemble vocal de l'OSM et 10 solistes (dont la soprano Claudia Boyle, la mezzo-soprano Susan Platts, le baryton Gordon Bintner et le baryton-basse Nathan Berg), sous la direction de maestro Nagano proposaient l'opéra *A Quiet Place* de Leonard Bernstein en version concert, dans une version donnée en première nord-américaine. L'événement s'inscrivait également dans le cadre de Fierté Montréal.

Le Festival a attiré des artistes de calibre international, tels que le violoniste Vadim Repin, les pianistes Rafał Blechacz, Andreas Haefliger et Marc-André Hamelin, de même que la soprano Erin Wall, qui brillent dans le domaine de la musique classique à l'heure actuelle. Parmi les jeunes artistes dont la carrière est en plein essor, notons la participation des pianistes Tengku Irfan, Karin Kei Nagano et de la violoniste Veronika Eberle,

Le Grand Orgue Pierre-Béique était aussi à l'honneur lors d'un concert inusité réunissant le chanteur Pierre Lapointe et Jean-Willy Kunz, organiste en résidence de l'OSM.

Cette année, les ambassadeurs de la Virée classique 2014 étaient les violonistes Andrew Wan et Marianne Dugal, le contrebassiste Ali Yazdanfar et le clarinetiste André Moisan, qui ont proposé différents parcours aux mélomanes, expérimentés ou non.

« L’ambiance était fébrile. Partout, c’était noir de monde pour assister aux causeries avec les musiciens de l’OSM, aux séances de signatures, aux expositions d’instruments et aux divers jeux et ateliers. »

« Après trois ans, la Virée classique s’impose comme un incontournable de l’été culturel montréalais. Elle fait la preuve que la musique classique est accessible à tous et que malgré les discours pessimistes annonçant sa mort imminente depuis des décennies, elle est encore vivante et loin d’avoir dit son dernier mot. »

Caroline Rodgers, *La Presse*, 18 août 2014

« L’OSM a astucieusement flairé cette prédisposition à la découverte : des écrans affichent le nombre des places restantes pour chaque concert, une incitation à sauter sur la denrée musicale avant qu’elle soit indisponible. »

Christophe Huss, *Le Devoir*, 17 août 2014

“The Spree is a great time whatever my doctor says. It’s a pleasure to jostle through Place des Arts past grandparents and families gathering to see how instruments work up close. We need more of this friendliness in our concerts.”

Lev Bratishenko, *The Gazette*, 18 août 2014

## JEAN-WILLY KUNZ ET PAUL MERKELO AU FESTIVAL MODE & DESIGN

**20 août 2014** – L’organiste en résidence de l’OSM, Jean-Willy Kunz, participait au lancement du Festival Mode & Design de Montréal, accompagnant au Grand Orgue Pierre-Béique le défilé *Mouvement : à la rencontre de la mode et du classique*. Même si le musicien était installé à la Maison symphonique de Montréal, il était cependant possible pour le public de l’observer grâce à un écran géant placé derrière la passerelle de la grande place des festivals où défilaient les mannequins devant des milliers de personnes. Paul Merkelo, trompette solo de l’orchestre, participait aussi à l’événement.



## RAYONNEMENT INTERNATIONAL

### UNE TOURNÉE TRIOMPHALE EN EUROPE

L'Orchestre symphonique de Montréal, sous la direction de Kent Nagano, a connu un succès éclatant au cours de sa tournée européenne qui se déroulait du 11 au 25 mars 2014. Que ce soit avec un premier concert à la Tonhalle de Zurich qui donnait le coup d'envoi de façon éloquente, une *Septième symphonie* de Mahler inoubliable au Konzerthaus de Vienne et visionnée partout dans le monde sur la plateforme medici.tv, ou encore, un dernier concert de tournée électrisant à la Philharmonie im Gasteig de Munich, l'OSM a été accueilli tout au cours de son périple par des salles combles, un public enthousiaste et des critiques élogieuses, tant au plan local qu'international. Cette tournée comprenait 11 concerts, présentés dans 9 villes de 4 pays différents (Suisse, Autriche, Espagne et Allemagne).

La tournée a débuté en Suisse par un concert à Zurich (Tonhalle) le 11 mars, suivi d'un concert à Bern (Kulturcasino) le 12 mars puis d'un autre à Genève (Victoria Hall) le 13 mars. L'OSM a visité ensuite l'Autriche avec deux concerts au Konzerthaus de Vienne les 16 et 17 mars, avant de se transporter en Espagne pour deux concerts à Madrid, les 19 et 20 mars (Auditorio Nacional de Música), et un concert à Oviedo (Principe Felipe Hall) le 22 mars. La tournée s'est terminée en Allemagne avec un concert à Cologne (Köln Philharmonie) le 23 mars, suivi d'un concert à Essen (Essen Philharmonie) le 24 mars et d'un dernier concert à Munich (Philharmonie im Gasteig) le 25 mars.



Concert de l'OSM au Kulturcasino de Berne, le 12 mars 2014



Concert de l'OSM au Konzerthaus de Vienne, le 17 mars 2014

Kent Nagano a dirigé trois programmes permettant à l'OSM de présenter des œuvres qui font partie de la tradition de l'Orchestre, des œuvres qui témoignent de son répertoire élargi ainsi que des œuvres contemporaines, dont *Orion* du compositeur canadien Claude Vivier et *Adagio*, une création du compositeur suisse David Philip Hefti. Ces programmes musicaux ont permis de démontrer de façon convaincante toute l'étendue de la virtuosité et de la profondeur de l'Orchestre. Le premier programme, pour lequel le pianiste Marc-André Hamelin ainsi que le pianiste Kit Armstrong étaient les solistes invités, comprenait des œuvres de Wagner, Vivier, Hefti, Liszt, Debussy et Berlioz. Le second programme, qui comptait sur la présence de la soprano Ekaterina Lekhina, permettait quant à lui d'entendre du Ravel, Chin, et Stravinski. Enfin, le troisième programme présentait la *Septième symphonie* de Mahler.

## Des critiques unanimes

Le public et les critiques ont été convaincus par les prestations de l'Orchestre, comme en témoigne la presse locale et européenne :

« L'Orchestre [...] a défini clairement des sections acoustiquement excellentes superbement dosées; elles créent des *forte* complexes, précisément non américains mais d'une puissance française claire, et démontrent leur force dans des *piano* très doux mais expressifs. »

Peter Hagmann, *NZZ (Neue Zürcher Zeitung)*, Zurich, 13 mars 2014

« Nagano se révèle être un véritable sorcier, dirigeant l'orchestre de main de maître vers un climax musical orgiaque. »

*Tages-Anzeiger*, Zurich, 14 mars 2014

« [...] L'Orchestre symphonique de Montréal et son chef Kent Nagano ont visé chaque nuance de son avec une sensuelle précision. [...] c'était en soi un petit miracle d'impulsivité maîtrisée et de transparence. »

Daniel Ender, *Der Standard*, Vienne, 17 mars 2014

« Tout ce que nous espérions, tout ce que nous imaginions n'était rien à côté du moment proprement hallucinant que nous avons vécu. D'abord une leçon de direction d'orchestre. En huit ans, je n'ai jamais vu Kent Nagano diriger comme cela : au four et au moulin; le moindre accent, avec une énergie, une clarté et une pertinence incroyables. Les caméras de medici.tv ont documenté un premier volet anthologique. »

Christophe Huss, *Le Devoir*, Vienne, 18 mars 2014

« Quelques minutes avant 21 h lundi soir — 15 h pour les fans de l'OSM à la maison qui regardait la diffusion sur le Web — l'extravagante, confuse, maniaque, merveilleuse, palpable, délirante, ineffable et autrement indescriptible *Septième symphonie* de Mahler a atteint une finale en fortissimo absolu au Konzerthaus de Vienne. »

Arthur Kaptainis, *The Gazette*, Vienne, 17 mars 2014

« Il faut lever son chapeau à l'écoute de l'Orchestre symphonique de Montréal. Le son est magnifique et d'une énorme puissance, mais jamais strident. Toutes les sections combinent la virtuosité des orchestres nord-américains avec la souplesse de ceux de l'Europe. »

*La Razón*, 24 mars 2014

« Kent Nagano dirige son Orchestre symphonique de Montréal à Munich. L'audience lui donne une ovation. [...] De ce chef nous n'attendons jamais une intoxication musicale, mais une illumination attentionnée de la partition. »

*Süddeutsche Zeitung*, Munich, 26 mars 2014

## Le blogue de tournée

Comme lors de la tournée sud-américaine 2013, un blogue a été mis en ligne afin que le public montréalais puisse vivre cette tournée de jour en jour à travers le regard de Kent Nagano, des musiciens et des membres de l'équipe administrative. Une forte participation de l'équipe de l'OSM a été observée, ce qui a été particulièrement apprécié par les nombreux fans. Des milliers de visiteurs ont suivi le périple de l'Orchestre sur le blogue.

## ENREGISTREMENTS

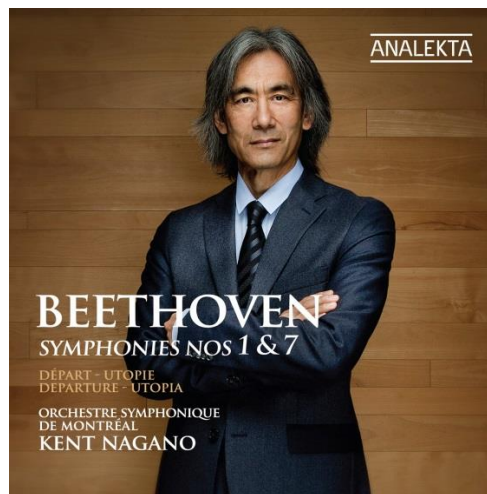
### *Départ – Utopie :*

### **Kent Nagano et l'OSM lancent l'avant dernier chapitre d'une intégrale des symphonies de Beethoven**

**4 mars 2014** – Poursuivant leur intégrale des symphonies de Beethoven, l'Orchestre symphonique de Montréal et Kent Nagano ont lancé l'album *Départ – Utopie*, réalisé en janvier 2013 à la Maison symphonique de Montréal et donnant à entendre la *Symphonie n° 1 en do majeur, op. 21* et la *Symphonie n° 7 en la majeur, op. 92*.

Paru sous étiquettes Analekta (au Canada) et Sony (pour diffusion sur la scène internationale), l'enregistrement est le neuvième de l'OSM sous la direction de maestro Nagano. Le projet a été rendu possible grâce au soutien de la Ville de Montréal.

*Départ – Utopie* a été salué par la critique canadienne et internationale :



« Ce disque est peut-être le meilleur de cette intégrale à laquelle il ne manque qu'un couplage (Symphonies nos 2 et 4). Faisant toutes les reprises sans exception, Nagano détaille avec art le contrepoint de la première Symphonie et pousse l'orchestre à son maximum dans la septième, qu'il conduit à un finale absolument électrisant. »

Claude Gingras, *La Presse*, 9 mars 2014

“The orchestra is crisp and in top form, just like we've come to expect from one of Canada's finest ensembles.”

Michael Morreale, *CBC Music*, 25 février 2014

“Each performance ends with justifiable rousing applause from the audience. Combined with clear production, this is a recording to listen to, contemplate and appreciate as Nagano and the OSM offer a fresh and modern take on two Beethoven symphonic chestnuts!”

Tiina Kiik, *The Whole Note*, 27 mars 2014

### ***Mahler – Orchesterlieder* continue de séduire**

L'enregistrement *Mahler – Orchesterlieder*, mettant en vedette le baryton allemand Christian Gerhaher a séduit la critique tant locale qu'internationale dès sa sortie et continue de récolter les éloges. Celui-ci a été réalisé à la Maison symphonique en janvier 2012, et est paru sous étiquettes Analekta (au Canada) et Sony (pour diffusion à l'étranger) le 16 avril 2013.

Lors du gala de la 17<sup>e</sup> édition des prix Opus du Conseil québécois de la musique, qui a eu lieu le 26 janvier 2014 à la salle Bourgie à Montréal, l'Orchestre symphonique de Montréal a été récompensé du prix Opus « Disque de l'année – musiques romantique, postromantique, impressionniste » pour *Mahler – Orchesterlieder*.

L'album a également été mis en nomination au gala de l'ADISQ, dans la catégorie « Album de l'année dans la catégorie Classique / Vocal ».

L'enregistrement a été salué par la presse et a figuré dans plusieurs palmarès. Nommé album de l'année par le *Los Angeles Times*, *Mahler – Orchesterlieder* compte parmi les meilleurs albums de 2013 selon *The New Yorker* (parmi les prestations et enregistrements remarquables de 2013), *The Guardian*, *NPR Music* (l'un des 10 meilleurs albums de 2013), *Newark Star-Ledger* et *The New York Times*. CBC l'a aussi inclus sur sa liste d'écoute pour l'été 2013.

“This is one of the great albums of 2013. Period.”

John Terauds, *The Toronto Star*, 16 décembre 2013

“The Gerhaher-Nagano collaboration stands out among many excellent accounts of Mahler’s orchestral songs.”

Marion Lingnana Rosenberg, *Time Out New York*, 25 septembre 2013

“Conductor Kent Nagano and the Montreal Symphony are equally detailed. Listen to the eerie string slide, near the close, carrying us into the next world.”

Tom Huizenga, *NPR Magazine*, 13 décembre 2013

“Nagano leads the Orchestre symphonique de Montréal in colorful performances that paint the text’s sunrise, storm, sorrow and celestial sphere vividly.”

*NJ.com*, 22 décembre 2013

## DIFFUSIONS DE CONCERT DE L'OSM

### TROIS CONCERTS DE L'OSM DIFFUSÉS SUR MEDICI.TV

À la suite du succès remporté par un premier concert transmis sur medici.tv au cours de la saison 2012-2013, trois concerts phares de la saison 2013-2014 ont permis au public d'ici et d'ailleurs d'entendre gratuitement l'Orchestre symphonique de Montréal. Au total, ce sont 183 613 personnes qui ont visionné l'un ou l'autre des trois concerts.

Tous sous la direction de Kent Nagano, les concerts ont été transmis en direct et en continu sur medici.tv :

- *La Symphonie fantastique*, programme présenté le 5 mars à la Maison symphonique de Montréal, mettant de l'avant l'une des œuvres les plus marquantes du répertoire de l'OSM ainsi que l'un des grands pianistes canadiens de l'heure, Marc-André Hamelin.

Audience (en direct et en continu) : 53 025

- *La Septième symphonie de Mahler*, concert présenté le 17 mars au Konzerthaus de Vienne durant la tournée européenne de l'OSM – la première fois que le public a pu entendre son Orchestre en tournée, et ce, dans une salle mythique.

Audience (en direct et en continu) : 74 353

- *La Symphonie avec orgue de Saint-Saëns*, concert inaugural du Grand Orgue Pierre-Béique, un moment historique présenté le 28 mai à la Maison symphonique.

Audience (en direct et en continu) : 56 235

medici.tv a offert gratuitement ces performances en direct le soir des concerts et en différé pendant une période de trois mois suivant chacun des concerts. L'OSM a ainsi poursuivi sa collaboration avec medici.tv, cette plateforme Web internationale offrant un vaste catalogue de musique classique en ligne et qui diffuse les concerts des plus grands orchestres, festivals, événements et artistes classiques actuels. medici.tv est également disponible sur les applications mobiles iPhone, iPad et Android.



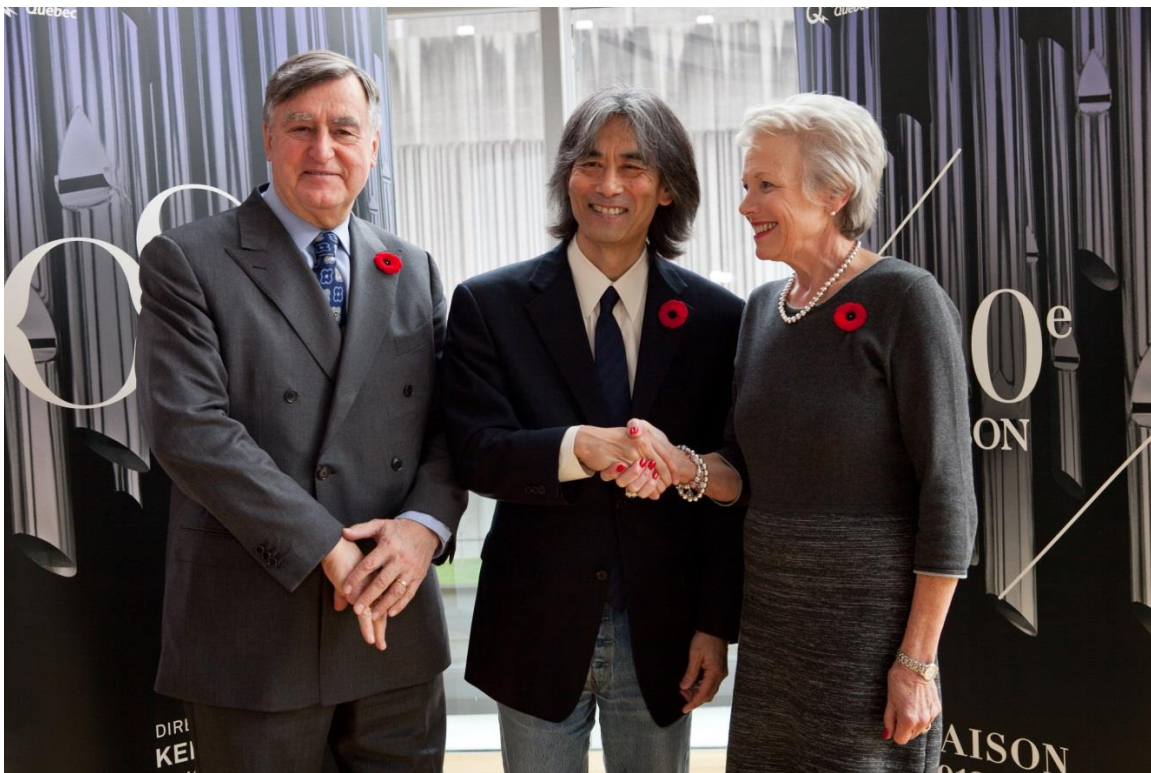
## AUTRES MOMENTS FORTS

### L'OSM RENOUVELLE LE MANDAT DE KENT NAGANO JUSQU'EN 2020

**11 novembre 2013** — L'Orchestre symphonique de Montréal annonce le prolongement, jusqu'en 2020, du contrat de maestro Kent Nagano à titre de directeur musical de l'Orchestre. Depuis son association avec maestro Nagano, l'OSM a consolidé sa place parmi les grands orchestres nord-américains et a multiplié les initiatives lui permettant de se rapprocher de son public, tout en contribuant à faire de l'OSM une institution culturelle bien enracinée dans la communauté montréalaise, québécoise et canadienne.

Après avoir agi comme conseiller musical pendant deux ans, maestro Nagano occupe le poste de directeur musical depuis 2006. Son premier mandat de cinq ans avait été prolongé à deux reprises, dont la seconde fois jusqu'en 2016.

« Mon attachement pour Montréal et la complicité que j'ai développée au fil des ans avec les talentueux musiciens de l'OSM sont du nombre des raisons qui me poussent à renouveler mon engagement envers l'Orchestre », a déclaré maestro Nagano. « Montréal est une ville accueillante où l'on retrouve une grande richesse créative et un foisonnement culturel qui allient à merveille les cultures européenne et nord-américaine. J'ai eu la chance ces dernières années de participer à une grande période de l'histoire de l'Orchestre. Je souhaite poursuivre en créant et en développant d'autres projets qui permettront à l'OSM de rayonner autant à Montréal qu'à l'extérieur. »



*Lucien Bouchard, président du conseil d'administration de l'OSM, Kent Nagano, directeur musical et chef d'orchestre de l'OSM, et Marie-José Nadeau, vice-présidente exécutive - Affaires corporatives et secrétaire générale d'Hydro Québec.*

## KENT NAGANO REÇOIT L'INSIGNE DE GRAND OFFICIER DE L'ORDRE NATIONAL DU QUÉBEC

**7 novembre 2013** – À l'Assemblée nationale, la première ministre du Québec alors en fonction, madame Pauline Marois, a remis l'insigne de grand officier de l'Ordre national du Québec à Kent Nagano, directeur musical de l'Orchestre symphonique de Montréal. Cette distinction est la plus prestigieuse reconnaissance décernée par l'État québécois. Elle est remise à des personnalités éminentes qui ont contribué à l'édification d'une société québécoise créative, innovante et solidaire.

« C'est avec émotion et gratitude que je suis nommé à l'Ordre national du Québec en tant que grand officier. Permettez-moi de remercier le gouvernement du Québec, la première ministre et le peuple du Québec pour cet honneur qui m'est fait », a dit Maestro Nagano. « À titre de directeur musical de l'OSM depuis maintenant sept ans, j'ai le privilège d'avoir développé une collaboration féconde avec les musiciens de l'Orchestre, une synergie unique avec notre public et une relation profonde avec les citoyens du Québec. J'ai découvert ici une société culturelle riche, une source d'inspiration continue et une ouverture d'esprit et de cœur qui me fait me sentir chez moi. Développer des projets porteurs permettant de partager avec le public la beauté du répertoire classique et aller à sa rencontre non seulement dans notre résidence, la Maison symphonique de Montréal, mais également là où il se trouve partout au Québec, me comble ».



*Kent Nagano, directeur musical de l'OSM  
et la Première ministre du Québec alors en fonction, Pauline Marois*

## KENT NAGANO NOMMÉ GRAND MONTRÉALAIS PAR LA CHAMBRE DE COMMERCE DU MONTRÉAL MÉTROPOLITAIN

**14 novembre 2013** – Kent Nagano a fait son entrée à l'académie des Grands Montréalais de la Chambre de commerce du Montréal métropolitain, dans le secteur culturel. Directeur musical de réputation internationale, Kent Nagano a fait de l'Orchestre symphonique de Montréal un puissant emblème culturel de la métropole. La richesse de son expérience et de son répertoire témoigne d'un apport exceptionnel au prestige et à la renommée musicale de la ville de Montréal. C'est d'ailleurs en reconnaissance de l'excellence de l'Orchestre symphonique de Montréal sous sa gouverne que Montréal a pu enfin voir se concrétiser la Maison symphonique de Montréal, un chef-d'œuvre d'acoustique reconnu par tous.

Lors de la cérémonie hommage, la Chambre de commerce a également honoré Lise Watier dans le secteur économique, l'astronaute Julie Payette dans le secteur scientifique et le mécène Pierre Bourgie dans le secteur social. Depuis 1978, l'académie des Grands Montréalais a honoré 127 personnalités, incluant celles de cette année.

## GALA DES PRIX OPUS : UNE BELLE ANNÉE POUR L'OSM

**26 janvier 2014** – Lors du 17<sup>e</sup> gala des prix Opus du conseil québécois de la musique, l'Orchestre symphonique de Montréal a reçu le prix spécial « Diffuseur spécialisé de l'année » pour la deuxième édition de la Virée classique (16 et 17 août 2013). L'OSM a aussi été récompensé dans la catégorie « Disque de l'année – musiques romantique, postromantique, impressionniste » pour *Mahler – Orchesterlieder*.

D'autres productions de l'Orchestre symphonique de Montréal étaient également mises en nomination. Tout d'abord, l'OSM était finaliste dans la catégorie « Concert de l'année – Musiques romantique, postromantique, impressionniste » pour le programme *Mahler : La Symphonie n° 2, « Résurrection »*, dirigé par le directeur musical Kent Nagano et présenté le 8 septembre 2012 à la Maison symphonique de Montréal. L'excellence de l'Orchestre était également saluée par une nomination « Rayonnement à l'étranger » pour sa tournée en Amérique du Sud (23 avril au 3 mai 2013).

## ACCEPTATION DU GRAND ORGUE PIERRE-BÉIQUÉ

**16 janvier 2014** – L'acceptation du Grand Orgue Pierre-Béïque par l'OSM a eu lieu dans sa résidence, la Maison symphonique de Montréal. Cette grande étape, qui confirme que la réalisation de l'instrument est maintenant complétée, amorçait la période de rodage de l'instrument. L'événement se faisait en présence d'Olivier Latry, organiste émérite de l'OSM et titulaire des Grandes Orgues de Notre-Dame de Paris, dont le rôle pour l'occasion était de procéder à l'acceptation de l'instrument, et Jacquelin Rochette, directeur artistique de Casavant Frères, qui a reçu cette acceptation. L'acceptation est une procédure contractuelle qui confirme la réception de l'instrument, au terme d'une inspection rigoureuse lorsque l'installation est complétée et que l'orgue est prêt pour utilisation.

« Par cette acceptation, les travaux d'harmonisation du Grand Orgue Pierre-Béïque de l'OSM sont maintenant terminés. J'ai été très impressionné par la capacité des facteurs de Casavant à évoluer et modifier les paramètres sonores de l'orgue en fonction du résultat recherché. J'en suis convaincu : nous sommes en présence d'un véritable instrument de musique, et il est maintenant sûr que sa malléabilité, la grande variété de ses timbres et leur grande musicalité seront un atout pour l'interprétation des œuvres avec orchestre et du répertoire d'orgue », a déclaré Olivier Latry.



« Nous recevons cette acception de l'OSM avec beaucoup de joie et d'humilité. L'opus 3900 de la maison Casavant Frères, le Grand Orgue Pierre-Béique, est très certainement l'instrument le plus achevé qu'il nous ait été l'occasion de faire. J'ose même croire que le Grand Orgue Pierre-Béique marquera la facture d'orgue à l'échelle internationale pour les prochaines années. Nous en sommes donc très fiers », a ajouté Jacquelin Rochette, directeur artistique de Casavant Frères.



*Olivier Latry, organiste émérite de l'OSM; Jacquelin Rochette, directeur artistique, Casavant Frères; et Madeleine Careau, chef de la direction de l'OSM.*



*Olivier Latry faisant entendre pour la première fois le Grand Orgue Pierre-Béique aux médias.*

*Photos : Luce T.G.*

## **50<sup>e</sup> ANNIVERSAIRE DE LA PLACE DES ARTS**

**Le 21 septembre 2013** – Kent Nagano dirigeait l'OSM pour la création de l'œuvre du jeune compositeur québécois Nicolas Gilbert, *Le cœur battant de la ville*, commandée par la Place des Arts afin de souligner son 50<sup>e</sup> anniversaire.

À noter que l'Orchestre avait été invité à présenter, le 21 septembre 1963, le concert inaugural de la Grande Salle de la Place des Arts, aujourd'hui devenue la salle Wilfrid-Pelletier. Le programme musical comprenait alors une création du compositeur canadien Jean Papineau-Couture.

## **CONFÉRENCE IAMA MONTRÉAL 2013 : UNE PREMIÈRE ÉDITION HORS EUROPE**

**6 au 9 novembre 2013** – L'industrie de la musique classique s'est donnée rendez-vous à Montréal pour la première édition américaine de la conférence internationale de musique classique IAMA Montréal 2013. Reconnue pour sa conférence européenne, l'International Artist Managers' Association (IAMA) a organisé l'événement en collaboration avec CINARS (Conférence internationale des arts de la scène) et l'Orchestre symphonique de Montréal. L'objectif était de redéfinir et de stimuler la place de la musique classique en Amérique tout en créant des opportunités d'affaires, de partenariats et de coproductions. Sous le thème *Défis et découvertes*, près de 300 professionnels du milieu de la musique classique provenant d'une vingtaine de pays se sont rassemblés et ont participé et aux panels, concerts, visites et activités de réseautage.

Durant l'événement, maestro Nagano a donné une conférence sous le thème *Entrer dans un monde nouveau*. Une visite de la Maison symphonique de Montréal, en compagnie de Nathan Brock, chef en résidence de l'OSM, était également au programme afin de permettre aux participants d'en découvrir l'envers du décor et le processus d'ajustement acoustique.

## **PREMIER CONCERT DE DINA GILBERT AVEC L'OSM**

**20 octobre 2013** – Dina Gilbert, chef assistante de l'OSM depuis le 22 avril 2013, dirigeait l'Orchestre dans le cadre d'un concert de la série Jeux d'enfants, *Les fantômes de l'orchestre*, avec le duo Magic Circle Mime. Un concert inspiré de l'histoire de l'*Apprenti sorcier* de Dukas. Le programme comprenait également *Une nuit sur le mont Chauve* de Moussorgski, la *Musique de ballet* de Kodaly, ainsi que la *Toccate et fugue en ré mineur* et la *Petite fugue en sol mineur* de Bach.

## **FIN DU MANDAT DE NATHAN BROCK**

**Août 2014** – Le mandat de Nathan Brock, chef en résidence de l'Orchestre symphonique de Montréal, se terminait en août 2014. Nommé chef assistant de l'OSM en juillet 2009, Nathan Brock a dirigé des spectacles pour la famille, des concerts à vocation pédagogiques et communautaires, ainsi que des programmes de concerts symphoniques. Il a également étroitement collaboré avec maestro Kent Nagano et d'autres chefs invités, en plus d'avoir travaillé comme réalisateur adjoint de nombreux enregistrements de l'OSM salués par la critique. Son expertise a été cruciale pour la mise au point de la Maison symphonique de Montréal, dont l'acoustique est réglable.

## COLLABORATIONS

L'OSM a poursuivi au cours de la saison 2013-2014 ses collaborations avec, entre autres, le Concours Musical International de Montréal (CMIM) et avec l'Opéra de Montréal.

### CONCOURS MUSICAL INTERNATIONAL DE MONTRÉAL 2014 – ÉDITION PIANO

**Juin 2014** – L'Orchestre symphonique de Montréal a accompagné les finalistes du CMIM (dédié au piano cette année) et a pris part au concert-gala du 6 juin qui récompensait les lauréats de l'édition 2014. L'OSM a alors été placé sous la direction de Giancarlo Guerrero, qui a su offrir tout le soutien nécessaire aux candidats.

### *PORGY AND BESS* À L'OPÉRA DE MONTRÉAL

**25, 28, 30 janvier, 1<sup>er</sup> et 3 février 2014** – L'Orchestre symphonique de Montréal, dirigé par le chef Wayne Marshall, était dans la fosse de la salle Wilfrid-Pelletier pour l'Opéra de Montréal lors de cinq représentations de *Porgy and Bess* de George Gershwin, qui mettait notamment en vedette Marie-Josée Lord, Measha Brueggergosman et le Montreal Jubilation Gospel Choir. En plus des quatre représentations initialement annoncées les 25, 28, 30 janvier, 1<sup>er</sup> février, une supplémentaire a été ajoutée le 3 février.

« L'Orchestre symphonique de Montréal, dirigé pour l'occasion par le Britannique Wayne Marshall, se montre à la hauteur de l'œuvre. »

Daniel Lemay, *La Presse*, 26 janvier 2014

## L'OSM ENGAGÉ DANS SA COMMUNAUTÉ : SOUTIEN AUX CAUSES SOCIALES

Depuis ses tout débuts, il y a déjà 80 ans, l'Orchestre symphonique de Montréal s'implique dans sa communauté. Ces rencontres se situent dans le droit-fil de la mission éducative et populaire de l'OSM.

### PROJET LOVE

**28 octobre 2013** – Le Projet LOVE est un organisme pancanadien fondé en 1993 qui travaille à prévenir la violence chez les adolescents au moyen de programmes éducatifs en arts-médias et de formations en *leadership*. Chaque année depuis quatre ans, de 100 à 150 billets de concert sont offerts par l'OSM aux jeunes bénéficiaires de l'organisme. Cette fois-ci, une trentaine de jeunes âgés de 16 à 18 ans ont eu l'occasion de discuter avec maestro Nagano lors d'une rencontre privée de 45 minutes.

### MAISON DE JEUNES KEKPART

**5 novembre 2013** – La semaine suivante, Kent Nagano rendait visite à la Maison de jeunes Kekpart, à la fois organisme servant à prévenir la délinquance juvénile et lieu de rencontre situé à Longueuil. Depuis 1981, Kekpart soutient et encadre des jeunes de 12 à 17 ans afin de les rendre actifs, critiques et responsables. Avec eux, les intervenants organisent diverses activités dont des ateliers de prévention et leur dispensent des services personnalisés lorsqu'ils sont aux prises avec une situation ou un problème particulier.

### MAISON TANGUAY

**15 décembre 2013** – À l'occasion de l'approche de la période des fêtes, Kent Nagano et des musiciens de l'OSM se sont rendus à la Maison Tanguay, un établissement de détention provincial pour femmes purgeant des peines de deux ans et moins. Après une visite des lieux et une discussion ouverte avec maestro Nagano, les bénéficiaires ont pu apprécier une prestation musicale d'environ 25 minutes avec Pierre Beaudry, trombone basse de l'OSM, Paul Merkelo, trompette solo, Austin Howle, tuba solo, Catherine Turner, 2<sup>e</sup> cor, et Amy Horvey, trompette.



Les détenues ont été particulièrement touchées de la venue de maestro Nagano et de l'OSM. La rencontre a fait l'objet d'un article signé par Nathalie Petrowski dans le journal *La Presse*. (photo : *La Presse*)

« À la fin du concert, maestro Nagano a quitté sa table de fortune pour venir diriger en rappel un extrait du *Messie* de Haendel. Assise par terre à ses pieds, une jeune autochtone s'est discrètement mise à l'imiter avec ses mains. À la dernière mesure, les filles se sont levées spontanément pour applaudir les musiciens et le maestro. «Pendant une heure, je n'étais plus à Tanguay», a confié Noella. Pour Maria, c'était encore mieux. «Moi, c'est pas pour une heure que je me suis évadée, a-t-elle dit. C'est pour les deux ou trois prochains jours que je vais vivre ailleurs avec cette musique. »

Nathalie Petrowski, *La Presse*, 21 décembre 2013

## LE GRAND CONCERT : UN HOMMAGE MUSICAL AUX MENTORS

### La Standard Life et l'OSM s'associent pour saluer Grands Frères Grandes Sœurs

**29 septembre 2013** – Des centaines de mentors de Grands Frères Grandes Sœurs du Canada ont assisté, avec leurs mentorés, au *Grand concert*, concocté spécialement pour eux et offert gracieusement par l'Orchestre symphonique de Montréal à la Maison symphonique. Élaboré à l'initiative de la Standard Life et de l'OSM, ce concert privé est aussi l'occasion de souligner les 80<sup>e</sup>, 100<sup>e</sup> et 180<sup>e</sup> anniversaires de l'OSM, de Grands Frères Grandes Sœurs et de la Standard Life Canada, respectivement.

Imaginé pour les jeunes sous le thème des modèles et du mentorat dans la musique classique, le *Grand concert* leur proposait une initiation musicale dynamique et festive. Sous la direction de Nathan Brock, chef en résidence de l'OSM, l'Orchestre interprétait des œuvres de Mozart, Brahms, Rossini, Rachmaninov, Bizet, Tomasi et Bernstein. Les solistes invités étaient Paul Merkelo, trompette solo de l'OSM, et le pianiste Xiaoyu Liu, jeune virtuose de 15 ans, lauréat du Concours OSM Standard Life 2012. C'est à l'animateur radio et télé Pierre-Yves Lord qu'a été confiée l'animation du concert. Le *Grand concert* a permis à la Standard Life de soutenir la mission de Grands Frères Grandes Sœurs, en plus de lui permettre d'aider l'organisme à sensibiliser la population à la valeur et à l'importance du mentorat pour les jeunes ainsi qu'à la nécessité de recruter de nouveaux mentors.

« Beaucoup de nos musiciens ont bénéficié de la présence de mentors tout au long de leur carrière », a affirmé Madeleine Careau, chef de la direction de l'OSM. Nous sommes ravis d'avoir créé ce programme musical en hommage à tous ces modèles qui ont transformé des vies ».

La Standard Life a récolté cinq distinctions pour ce projet: la mention honorable dans la catégorie « Relations publiques – Communications spéciales aux employés » et le prix d'excellence « Projets spéciaux développés à l'interne » de l'Insurance & Financial Communicators Association; la mention honorable dans la catégorie « Meilleur projet d'engagement des employés ou des parties prenantes » aux prix PR Daily's CSR; de même que deux prix de la Plume d'or de l'Association internationale des professionnels de la communication (IABC) dans les catégories « Habiletés de communication – Communications Externes, Événement spéciaux » et « Gestion de la communication – Responsabilité sociale d'entreprise ».

## LAC-MÉGANTIC : LA MUSIQUE ADOUCIT

**1<sup>er</sup> novembre 2013** – Lorsqu’est survenu le drame de Lac-Mégantic, en juillet 2013 l’OSM a immédiatement souhaité agir pour apporter soutien et réconfort à la population. Évidemment, il n’était pas question de le faire dans les premières semaines suivant l’accident. Les travaux de reconstruction ayant commencé, et la population ayant retrouvé un rythme de vie « normal », c’est le vendredi 1<sup>er</sup> novembre que l’Orchestre et son directeur musical, Kent Nagano, se rendaient sur les lieux pour offrir à la population un concert rendant hommage à leur courage et à leur détermination, qui ont impressionné le Québec tout entier. La direction de l’OSM a contacté le bureau de la mairesse, Colette Roy-Laroche, afin de proposer la tenue d’un concert exceptionnel, Sous la direction de Kent Nagano, l’OSM se produisait donc au Centre sportif de Lac-Mégantic. Au programme, l’ouverture de *La flûte enchantée* de Mozart suivie des *Quatre saisons* de Vivaldi, avec l’ensemble de chambre et les violonistes solistes Alexander Read, Marianne Dugal, Olivier Thouin et Marie-André Chevrette. Comme pièce de résistance, l’OSM interprétait les *Tableaux d’une exposition* de Moussorgski. L’événement a été rendu possible grâce à la contribution d’Hydro-Québec.

## SOUTIEN À LA RELÈVE ET À L'ÉDUCATION MUSICALE

### ÉDITION 2013 DU CONCOURS OSM STANDARD LIFE

**19 au 23 novembre 2013** – L'édition 2013 du Concours OSM Standard Life, dédiée aux cordes et à la harpe, est un franc succès, accueillant des candidats de toutes les régions du Canada. 20 demi-finalistes ont été retenus, 19 ont participé aux demi-finales. C'est à Alan Fletcher, président et chef de la direction de l'Aspen Music Festival and School, qu'est revenu l'honneur de présider le jury de cette édition. Le Grand Jury était constitué de Bramwell Tovey, directeur musical du Vancouver Symphony Orchestra, et Matthias Naske, directeur du Konzerthaus de Vienne. Pour les cordes, les juges étaient le violoniste Mark Kaplan, de la Jacobs School of Music, et le violoncelliste Fred Sherry, de la Juilliard School of Music. Enfin, les jeunes harpistes ont été jugés par Kateřina Englichová, de la New York University Prague, et par le harpiste français Xavier de Maistre, professeur à la Hochschule für Musik und Theater de Hambourg. Le Concours OSM Standard Life est placé pour la première fois sous la présidence de Pierre Goulet et il marque la 21<sup>e</sup> année d'une fructueuse collaboration entre l'OSM et la Standard Life, présentatrice et principale partenaire du Concours. La Standard Life a d'ailleurs renouvelé son association pour cinq années à compter de 2014.

Les épreuves finales et la cérémonie de remise de prix du Concours ont eu lieu cette année encore dans l'enceinte de la Maison symphonique, et ce, grâce à un généreux don, confirmé pour cinq ans, fait à l'OSM par madame Barbara Bronfman et sa famille. Les demi-finales et classes de maîtres du Concours se dérouleront quant à elles à la salle Tanna Schulich de l'École de musique Schulich de l'Université McGill.

Le public est venu encourager en grand nombre les candidats, créant une atmosphère humaine malgré le haut niveau d'exigence d'un tel concours. Ainsi, environ 1 000 personnes étaient au rendez-vous à la Maison symphonique pour assister à la finale. Par ailleurs, les auditeurs ont pu suivre pour une première fois les finales en direct sur le site Web de l'OSM. Le Concours suscite également un grand intérêt sur les réseaux sociaux. Différentes capsules vidéo exclusives, réalisées grâce au soutien de la Standard Life, avec certains mentors, des anciens participants et des juges sont diffusées et partagées en amont et tout au long du Concours.

La lauréate du Grand Prix OSM Standard Life est la violoniste Yolanda Bruno, 24 ans, (Guildhall School of Music and Drama) d'Ontario. Elle se voit octroyer une bourse de 10 000 \$ offerte par la Standard Life. Elle partage la scène avec l'OSM, sous la direction du chef Edward Gardner, le 11 décembre 2013, à la Maison symphonique de Montréal. La jeune violoniste reçoit également le prix du Centre d'arts Orford, soit un récital au Centre d'arts Orford présenté au cours de l'année 2014; Le prix du Centre national des Arts du Canada, une prestation en concert au Centre national des Arts présentée au cours de la saison 2014-2015; le prix ICI Musique, un enregistrement professionnel audio à l'un des studios de Radio-Canada et la diffusion d'un récital du gagnant sur les ondes d'ICI Musique; le prix du Newfoundland Symphony Orchestra, un concert à St. John's, Terre-Neuve, dans le cadre de la saison 2014-2015 du NSO; le prix du Northern Arts and Cultural Centre, un récital à Yellowknife, Territoires du Nord-Ouest, au dans le cadre de la saison 2014-2015 du NACC; le prix du Royal Conservatory of Music, un récital au Royal Conservatory of Music à Toronto en mai 2014; le prix du YOA Orchestra of the Americas, une tournée de concerts en Amérique du Sud à l'été 2014, offert par madame Ariane Rioux. La lauréate se mérite aussi le prix Michèle-Paré, une bourse de 5 000 \$ soulignant le talent exceptionnel du lauréat s'étant le plus démarqué, toutes catégories confondues. Elle reçoit également une bourse additionnelle de 2 500 \$, remise par madame Barbara Bronfman.



Les autres lauréats se voient offrir des prix d'une valeur variant de 2 000 \$ à 10 000 \$ et des bourses leur permettant de réaliser des stages de perfectionnement. Au total, le Concours remet plus de 100 000 \$ en prix et en bourses.

La tradition se poursuit de plus belle et, comme par les années passées, le Concours OSM Standard Life offre l'opportunité unique de participer à des cours de maître en compagnie de membres du jury. Il s'agit d'une occasion exceptionnelle de bénéficier de l'expérience et des conseils de musiciens réputés internationalement. Des cours de maître ont ainsi été donnés par les juges Mark Kaplan (violon) et Fred Sherry (violoncelle), de même que par Kateřina Englichová (harpe). Pour la première fois, les cours de maître étaient aussi offerts aux demi-finalistes qui ne se sont pas classés en finale.

Volet très apprécié et distinctif du Concours OSM Standard Life, le mentorat a été développé pour permettre aux concurrents de bénéficier de l'expertise professionnelle des musiciens de l'OSM. Cette année, 14 d'entre eux ont accepté de servir de mentors : Andrew Wan, Marianne Dugal, Alexander Read, Marc Béliveau, Natalie Racine, Sofia Gentile, Anna Burden, Sylvain Murray, Alison Mah-Poy, Luiz Grinhauz, Olga Gross, Pierre Beaudry, Ramsey Husser et Lambert Chen. Grande nouveauté cette année : des musiciens de l'OSM et les demi-finalistes se sont rencontrés pour une table ronde de discussion sur le métier de musicien professionnel, puis une séance de lecture de musique de chambre.

Par ailleurs, l'image de marque du Concours a entièrement été revue cette année, afin de notamment mieux l'harmoniser avec l'image de marque de l'OSM.



*Concours OSM Standard Life 2013. Photos : Luce T.G.*

## **COURS DE MAÎTRE POUR LES ÉTUDIANTS EN MUSIQUE DE NIVEAU SUPÉRIEUR**

L'OSM a à cœur d'offrir des cours de maître lors de passages d'artistes d'envergure internationale dans la métropole qui peuvent faire bénéficier aux étudiants talentueux d'ici leur savoir et leur expérience. Ainsi, l'OSM a reçu cette année le violoniste James Ehnes, premier artiste en résidence de l'Orchestre, à la salle Pollack en collaboration avec l'Université McGill (18 septembre); le pianiste Stephen Hough (16 octobre) et le violoncelliste Yo-Yo Ma (18 mars) à la salle Claude-Champagne, en collaboration avec l'Université de Montréal (16 octobre); de même que le baryton Markus Werba (7 décembre), la violoniste Midori (1<sup>er</sup> mai), la soprano Natalie Dessay et le pianiste Philippe Cassard (3 mai) à la salle de concert du Conservatoire, en collaboration avec le Conservatoire de musique du Québec à Montréal.



Dans le cadre de la édition 2013 du Concours OSM Standard Life, le violoniste Mark Kaplan (21 novembre), le violoncelliste Fred Sherry (21 novembre) et la harpiste Kateřina Englichová (22 novembre) ont également offert des cours de maître à la salle Tanna Schulich.

## **JEUNES CHEFS D'ORCHESTRE**

L'OSM permet à des étudiants universitaires en direction d'orchestre de la maîtrise et du doctorat, ainsi qu'à de jeunes chefs ayant récemment complété leur formation, la possibilité d'assister à des répétitions ouvertes. Dirigées par des chefs de renommée internationale, les étudiants sont ainsi exposés à une grande variété de styles de direction. Au cours de la saison 2013-2014, six répétitions ouvertes ont été accessibles aux chefs d'orchestre de la relève (9 octobre : Jakub Hruša; 28 octobre et 5 février : Kent Nagano; 2 avril : Michel Plasson; 23 avril : Jean-Claude Casadesus; et 21 mai : Kent Nagano).

Les musiciens de l'OSM sont également généreux de leur temps et de leur talent pour former la relève de demain. C'est le cas cette année de Dina Gilbert, chef assistante de l'OSM, qui a donné deux ateliers d'orchestre à de jeunes musiciens d'écoles secondaires à vocation musicale : l'Eastview Secondary School de l'Ontario (16 avril) et la West Catholic High School du Michigan le 25 juin.

## **LES MUSICIENS DE L'OSM DANS LES ÉCOLES**

Le 17 février, le violoniste Marc Béliveau a donné une conférence-atelier de deux heures à une classe de cinquième secondaire de l'école du Côteau à Mascouche dans d'un cours d'exploration culturelle. Les élèves ont également assisté au concert Beyond the Score<sup>MD</sup> *La Cinquième symphonie de Beethoven : le destin frappe à la porte* présenté le 19 février à la Maison symphonique.

Le 23 octobre, trois ateliers d'une heure ont été donnés par le bassoniste Mathieu Harel aux élèves de l'Académie des Sacrés-Cœurs à Saint-Bruno-de-Montarville.

## **ACTIVITÉ PÉDAGOGIQUE**

Un groupe d'une trentaine de jeunes du projet SEUR de l'Université de Montréal, un programme de sensibilisation aux études universitaires, a été accueilli par l'OSM afin de discuter des différentes possibilités de carrière au sein d'un organisme culturel. En plus d'une présentation de l'OSM et des carrières s'y rattachant, les participants ont eu l'occasion de visiter la Maison symphonique de Montréal, d'assister à une répétition de l'Orchestre et de s'entretenir avec deux musiciens, la violoniste Marianne Dugal et le bassoniste Mathieu Harel, au sujet des défis liés à la carrière de musicien professionnel.

## **DÉMONSTRATIONS D'INSTRUMENTS**

Des ateliers de démonstration d'instruments ont présentés au jeune public par des élèves de l'école Joseph-François-Perrault avant trois concerts de la série Jeux d'enfants, les 29 septembre, 24 novembre et 13 avril.

## DINA GILBERT, PORTE-PAROLE DU FESTIVAL *ON JOUE ENSEMBLE !*

**20 et 21 février 2014** – Chef assistante de l’OSM, Dina Gilbert était porte-parole du festival *On joue ensemble !*. Lors de cet événement annuel du Rassemblement des harmonies de la Commission scolaire de la Pointe-de-l’Île, un groupe d’élèves du secondaire est sélectionné pour venir assister à une répétition de l’OSM le 30 avril : une occasion rare pour les jeunes d’observer le travail d’un orchestre international, gratuitement, à la Maison symphonique de Montréal.

## MAESTRO KENT NAGANO DIRIGE L’ORCHESTRE SYMPHONIQUE DU CONSERVATOIRE DE MUSIQUE DE MONTRÉAL

**3 mai 2014** – Kent Nagano a dirigé l’Orchestre symphonique du Conservatoire de musique de Montréal lors d’un concert donné à l’église Saint-Jean-Baptiste de Montréal. Au programme, la *Cinquième Symphonie* de Jean Sibelius ainsi que le *Premier concerto* de Bruch interprété par le violon solo de l’OSM, Andrew Wan. Au cours de répétitions, les étudiants de l’institution montréalaise ont pu bénéficier des conseils de maestro Nagano. Ce projet s’inscrivait en continuité d’un historique de collaboration de l’OSM avec les institutions d’enseignement musical par diverses initiatives renouvelées d’année en année.

## KENT NAGANO À L’UNIVERSITÉ MCGILL : GUIDER LES JEUNES, PARTAGER DES CONNAISSANCES

**3 novembre 2013** – Pour la première fois de son histoire, l’Orchestre symphonique de McGill occupait la scène de la Maison symphonique de Montréal à l’occasion d’un concert unique présenté en matinée. L’École de musique Schulich de l’Université McGill avait invité Kaija Saariaho afin de lui décerner un doctorat honorifique qu’elle a reçu des mains de Kent Nagano au cours d’une cérémonie officielle, en début de concert.

Quelques jours avant le concert, Kent Nagano assistait à une répétition, afin de faire profiter les jeunes musiciens de sa connaissance de la compositrice et de sa musique. Rappelons que maestro Nagano est un collaborateur de longue date de Kaija Saariaho, dont il a enregistré *L’amour de loin*, avec le Deutsches Symphonie-Orchester, enregistrement couronné d’un prestigieux prix Grammy.

## CONCERT JEUNESSE ET ÉDUCATION GRAND PUBLIC POUR L’INAUGURATION DU GRAND ORGUE PIERRE-BÉRIQUE

**31 mai 2014** – Dans le cadre de la journée portes ouvertes du Grand Orgue Pierre-Bérique, un récital mettant en lumière Jean-Willy Kunz et le comédien Patrice Bélanger a été présenté. Au programme, le Carnaval des animaux de Saint-Saëns, dans un arrangement de l’organiste en résidence de l’OSM.

En prélude à chacun des récitals de la journée, Jean-Willy Kunz effectuait une brève présentation de l’instrument, avec la participation de Pierre Beaudry, trombone basse de l’OSM, et Mathieu Harel, basson associé.

## MATINÉES JEUNESSE

Dans le cadre des Matinées jeunesse, une tradition ancrée au cœur de sa mission éducative, l'OSM présente deux programmes s'adressant à des élèves du primaire, les introduisant aux notions musicales dans un contexte théâtral : *À la recherche du chant perdu*, en collaboration avec Platypus Theatre, et *La Russie fantastique*. L'OSM présente également un programme s'adressant spécifiquement aux élèves du secondaire, *Viens voir la musique*.

Le concert *La Russie fantastique*, une nouvelle production de l'OSM, clôturait ainsi cette saison avec des personnages fantastiques du folklore russe qui prenaient vie sous la direction de Dina Gilbert, chef assistante de l'Orchestre, ainsi que les comédiens et scénaristes Mélanie Delorme et Éloi Cousineau. Inspiré des contes du pays des tsars, ce voyage dans l'imaginaire faisait appel aux joyaux du répertoire symphonique russe, notamment les *Tableaux d'une exposition* de Moussorgski. Autre nouvelle production originale de l'Orchestre, *Viens voir la musique*, présentée les 28, 29 et 30 janvier, proposait aux élèves du secondaire d'explorer les liens étroits unissant musique et arts visuels lors d'un concert dirigé par Nathan Brock, chef en résidence, et animé par le comédien Yan England. Il s'agissait d'une première collaboration avec l'OSM pour le comédien et réalisateur.

L'OSM a accueilli lors des Matinées jeunesse un total de 17 394 personnes (15 818 élèves et 1 576 accompagnateurs). En préparation à ces concerts, l'OSM a fourni quelque 2 000 guides pédagogiques et rendu accessible des extraits musicaux des concerts en ligne permettant aux élèves de bien se préparer.

Encore cette année, le soutien de l'Association des bénévoles de l'OSM est essentiel dans la préparation aux concerts. Ainsi, une vingtaine de bénévoles se rendent dans les écoles pour diriger des activités de préparation auprès d'environ 5 600 élèves, et ce, dans près de 70 écoles de la grande région de Montréal. Une dizaine d'étudiants en musique ont aussi participé à ces visites.

### Projet spécial *Tableaux d'une exposition*

**8, 9 et 10 avril 2014** – S'inscrivant dans le cadre de Matinées jeunesse, le projet éducatif *Tableaux d'une exposition* devait sa réalisation à la généreuse contribution de Ruth et David Steinberg. Grâce à leur don, l'OSM invitait 300 écoliers de la grande région de Montréal à assister gratuitement à cette matinée. Il s'agissait d'une première expérience pour ces élèves qui n'avaient jamais eu la chance d'assister à un concert de l'Orchestre. Pour se préparer à cette sortie bien spéciale, les élèves avaient réalisé en classe un projet multidisciplinaire inspiré par la thématique du concert : l'imaginaire et la musique symphonique russe. Les enfants avaient ainsi été amenés à découvrir cette grande musique et l'OSM, à travers un projet participatif les ayant aidés à tirer le maximum de leur expérience.



Ruth Steinberg; Dina Gilbert, chef assistante de l'OSM; Catherine Messier, médiatrice culturelle; et David Steinberg.

Quelques commentaires des enseignants de l'école Petite-Bourgogne, qui a participé au projet :

*« Ce projet aura su donner le goût à mes élèves de s'intéresser à la musique classique et à l'orchestre symphonique. J'en ai entendu plusieurs dire qu'ils aimeraient y retourner avec leurs parents. Merci de nous avoir permis de vivre cette belle expérience. »*

*« Les élèves ont été « surpris », car ils s'attendaient à ne pas apprécier la musique classique et ils ont beaucoup aimé le concert ! La participation des comédiens a beaucoup contribué à leur intérêt. Ils étaient très bons. Les notions musicales abordées et les instruments de l'orchestre qui ont été présentés en classe ont été un plus pour nos élèves, considérant qu'il n'y a pas de musique à l'école ! »*

### **Écoles invitées grâce à un don des bénévoles**

Grâce à un don spécial de l'Association des bénévoles de l'OSM, au montant de 2 891 \$, 411 élèves provenant de sept écoles défavorisées de Montréal ont eu l'occasion d'assister à des Matinées jeunesse au cours de la saison 2013-2014. Le projet a été réalisé avec la collaboration de l'organisme École montréalaise pour tous.

### **MESURES INCITATIVES POUR LES ÉCOLES PRIMAIRES ET SECONDAIRES**

Grâce à la subvention *Mesure de soutien aux sorties culturelles destinées au milieu scolaire* du ministère de la Culture, des Communications et de la Condition féminine, l'OSM est en mesure d'offrir, en 2013-2014, un remboursement de 40 % des frais de location de transport scolaire aux 67 écoles qui en ont fait la demande.

Dans le cadre du programme *Soutenir l'école montréalaise*, les écoles ciblées par la stratégie d'intervention du ministère de l'Éducation, du Loisir et du Sport du Québec bénéficient d'un tarif préférentiel à l'OSM.

### **ACTIVITÉS OFFERTES PAR L'OSM DANS LE CADRE DE LA VIRÉE CLASSIQUE**

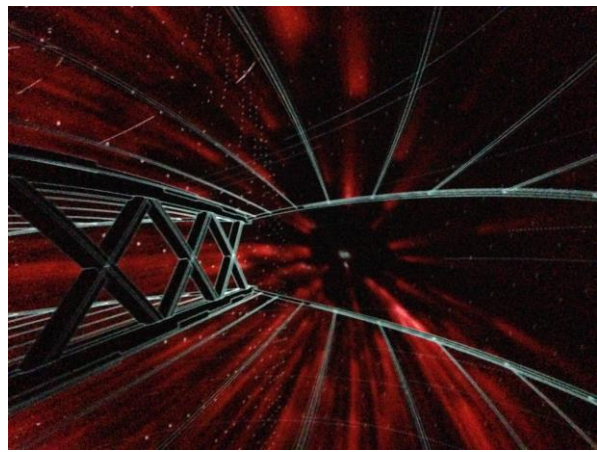
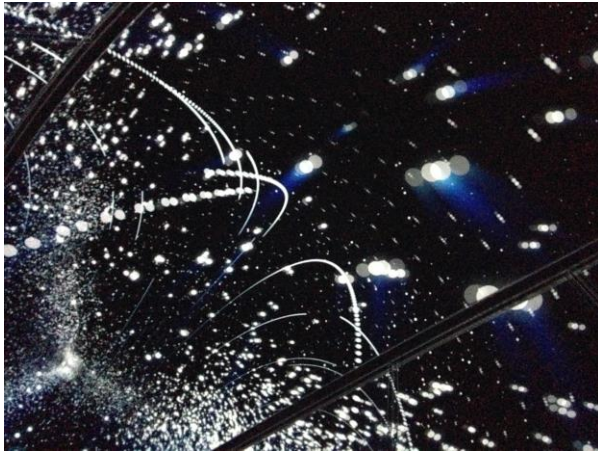
**15 et 16 août 2014** – Encore cette année, pour la troisième édition du Festival OSM Virée classique Couche-Tard, un volet jeunesse s'ajoute à la programmation, avec trois concerts qui remportent un franc succès. De plus, des ateliers de fabrication d'instruments sont de nouveau offerts pour le plus grand bonheur des petits.

## MULTIMÉDIA / NUMÉRIQUE

### *HARMONIELEHERE : L'OSM À LA SAT*

**20 février au 21 mars et du 30 juin au 15 août 2014** – D'abord dans le cadre du festival Montréal en lumière, le film immersif et musical *Harmonielehere*, mettant en scène l'Orchestre symphonique de Montréal et son directeur musical Kent Nagano, a été présenté dans la Satosphère du 20 février au 21 mars 2014, plongeant le public au cœur de l'univers de la pièce *Harmonielehere* du compositeur américain John Adams, à travers une unique captation 360 degrés de l'OSM à la Maison symphonique. Une deuxième série de représentations a été ajoutée du 30 juin au 15 août.

Le projet était une coproduction de Figure 55 et de la Société des arts technologiques [SAT], en partenariat avec l'Orchestre symphonique de Montréal.





## ÉVÉNEMENTS DE COLLECTE DE FONDS

### OSM+ : LA QUATRIÈME ÉDITION DE L'ÉVÉNEMENT DU CLUB DES JEUNES AMBASSADEURS DE L'OSM PERMET D'AMASSER PLUS DE 40 000 \$

**26 octobre 2013** – Lors du concert OSM Éclaté, le Club des jeunes ambassadeurs de l'OSM accueillait 600 invités de la jeune génération à la Maison symphonique de Montréal pour la quatrième édition de son événement-bénéfice. En plus d'avoir accès à une réception exclusive suivie du concert *Frank Zappa et la Cinquième symphonie de Beethoven*, les invités ont pu prolonger la soirée avec les rythmes endiablants de la DJ montréalaise Missstress Barbara, sur un étage privé.



Tout au long de la saison, le Club des jeunes ambassadeurs de l'OSM a également organisé quatre événements de réseautage pour ses membres : le 19 septembre 2013 (lors du concert *James Ehnes joue Mozart*), le 17 décembre 2013 (lors du concert *Noël conté par Fred Pellerin*), le 19 février 2014 (organisé dans le cadre du concert *La Cinquième symphonie de Beethoven : le destin frappe à la porte*) et le 9 mars 2014 (après le concert *Carmina Burana*).

### UNE PREMIÈRE ÉDITION RÉUSSIE POUR LE BAL DES ENFANTS DE L'OSM

**7 février 2014** – Le *Bal des enfants de l'OSM* présenté par la Financière Sun Life, a permis à près de mille enfants de tous les horizons de découvrir la musique symphonique lors d'une grande fête conçue spécialement pour eux. Un succès qui permet maintenant d'envisager d'en faire une tradition !



Sous la coprésidence d'honneur d'Isabelle Hudon, présidente, Financière Sun Life, Québec, et de Bernard Voyer, explorateur, le concert-bénéfice faisait salle comble. Une première qui a permis à l'OSM de faire vivre son engagement auprès des jeunes, tout en contribuant à sa mission jeunesse et d'accessibilité. Lors de la soirée, le concert dirigé par maestro Kent Nagano a été animé par la jeune comédienne Sophie Nélisse. Au programme : *Le carnaval des animaux* de Saint-Saëns, *Pierre et le loup* de Prokofiev et *La boîte à joujoux* de Debussy. En plus d'animations dans les foyers de la Maison symphonique de Montréal, un goûter et des desserts ont été servis à tous. À la fin de la soirée, les enfants sont repartis avec un cadeau et des souvenirs plein la tête !

## CONCERT GALA INAUGURAL DU GRAND ORGUE PIERRE-BÉIQUE : PLUS DE 1,3 MILLION DE DOLLARS AMASSÉS

**28 mai 2014** – L'Orchestre symphonique de Montréal inaugurait le Grand Orgue Pierre-Béique à l'occasion d'un grand concert inaugural sous la direction de Kent Nagano avec la participation d'Olivier Latry, organiste émérite, à la Maison symphonique de Montréal.

Dans le cadre de ce concert unique, près de 700 invités, issus de la communauté des affaires et de la scène publique canadienne, étaient réunis lors d'un gala-bénéfice pour l'Orchestre. L'événement était placé sous la coprésidence d'honneur de madame Jacqueline Desmarais et de monsieur Lucien Bouchard. Les coprésidents de la soirée, monsieur Louis Vachon, président et chef de la direction, Banque Nationale et monsieur Tom Little, président, Bell Marchés Affaires, ont permis à l'OSM d'amasser une somme de plus de 1,3 million de dollars.



Plus de 2 000 personnes étaient présentes pour le concert inaugural du Grand Orgue Pierre-Béique.



## **DÉVELOPPEMENTS DES COMMANDITES**

Le service des commandites de l'OSM a connu une année fructueuse avec plus de 2,7 millions de dollars en revenus de commandites, une année exceptionnelle étant donné le contexte économique actuel, ainsi que le financement de deux tournées internationales.

Au total, 40 commanditaires ont pris part à la saison régulière, à la saison estivale et à la tournée européenne.

### **DÉVELOPPEMENT**

En ce qui concerne le développement des commandites, de grandes réalisations sont à noter au cours de la saison 2013-2014. D'abord, BMO sera le présentateur de saison pendant cinq années, à partir de 2014-2015. Ensuite, Air Canada a été partenaire de deux tournées, ce qui correspond à une hausse de 150 % par rapport à l'année précédente. Group Investors devient un nouveau partenaire de série pour la saison 2014-2015. Standard Life a, quant à elle, renouvelé son association avec le Concours OSM Standard Life jusqu'en 2018.

### **NOUVEAUX PARTENARIATS**

Le service des commandites a confirmé plusieurs nouveaux partenariats en 2013-2014, outre ceux mentionnés plus haut. Il s'agit de La Fabrique de la paroisse Notre-Dame, Milos, Canimex, Yamaha, Ivanohé Cambridge, Ritz Carlton, ainsi qu'Archambault.

### **SAISON ESTIVALE**

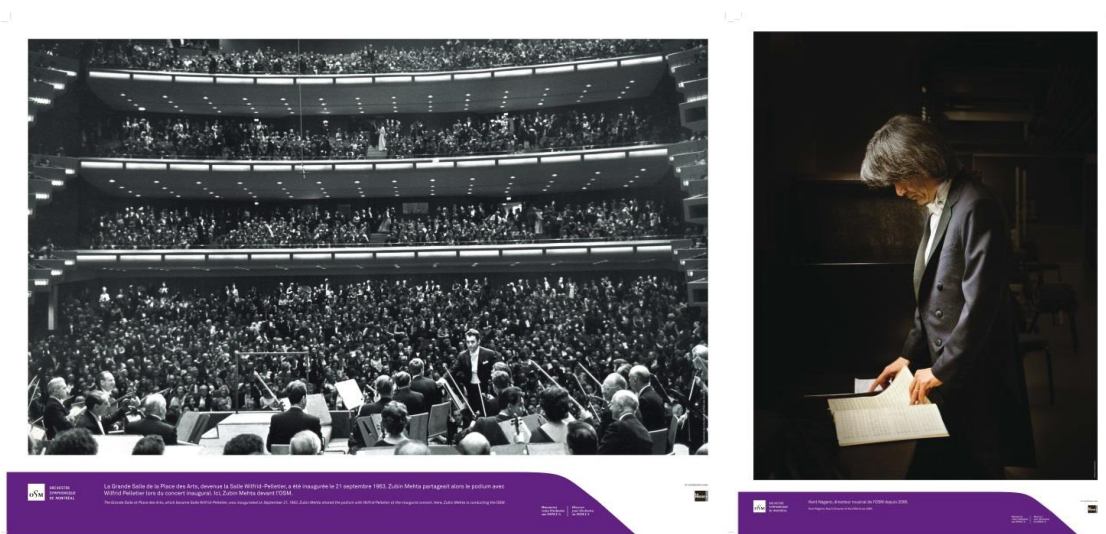
Le soutien de commanditaires a également été renouvelé au bénéfice de la saison estivale de l'OSM. Ceci comprenait SiriusXM (présentateur des concerts dans les parcs et au Parc olympique), Couche-Tard (présentateur de la Virée Classique), Yamaha et Archambault.

## 80<sup>e</sup> ANNIVERSAIRE DE L'OSM : BONIFICATION DE L'EXPÉRIENCE

Afin de rehausser l'expérience de concert et d'accroître la fidélité de sa clientèle, l'OSM a continué de porter une attention toute particulière à la bonification de l'expérience OSM, notamment par la création de contenus exclusifs diffusés grâce aux différents outils, plateformes et activités de communication de l'Orchestre.

### EXPOSITION D'ARCHIVES PHOTOGRAPHIQUES DE L'OSM

**août 2014** – Dans le cadre de la 80<sup>e</sup> saison de l'Orchestre, une exposition en images grand format et en musique a été installée à la Promenade du Quartier des spectacles pendant tout le mois d'août. L'exposition mettait de l'avant des moments forts et inédits de l'histoire de l'Orchestre symphonique de Montréal depuis sa fondation et donnait à entendre des enregistrements de l'OSM, qu'il est également possible d'entendre en continu grâce à Ambiance OSM, accessible au [www.osm.ca](http://www.osm.ca).



*Un aperçu de 2 des 32 panneaux grand format qui ont constitué l'exposition.*

### RÉSEAU DE FIBRES OPTIQUES DU QUARTIER DES SPECTACLES

**1<sup>er</sup> août 2014** – Les bureaux administratifs de l'OSM et la Maison symphonique de Montréal ont été reliés au réseau de fibres optiques du Quartier des spectacles, ce qui permet la diffusion sonore et visuelle de contenus produits par l'Orchestre dans le secteur.

### AMBIANCE OSM

En collaboration avec Analekta, l'Orchestre symphonique de Montréal a lancé Ambiance OSM, nouvelle plateforme de musique en continu accessible depuis le [www.osm.ca](http://www.osm.ca). Il est désormais possible d'entendre les enregistrements de l'OSM et Kent Nagano gratuitement sur le Web.

## **PROGRAMMES DE CONCERT**

Afin d'optimiser la lisibilité des programmes de soirée, leur grille graphique a été retravaillée et leur format légèrement élargi. En plus des biographies des artistes et des notes de programmes, des contenus historiques, élaboré en collaboration avec le service des Archives de l'OSM, ont été publiés de manière ponctuelle, afin de mettre en lumière certains moments forts des 80 saisons de l'Orchestre et des documents d'archives. Ces contenus archivistiques étaient toujours intimement liés au programme musical.

## **CAUSERIES PRÉCONCERT**

En 2013-2014, l'OSM a présenté 9 différentes causeries préconcert en saison régulière, à raison d'une, deux ou trois représentations chacune (pour un total de 20 représentations). En prélude à certains concerts, différents animateurs et des invités de marque discutaient du programme qui sera interprété, afin d'initier le public à ce répertoire. Cette saison, un effort particulier a été fait pour bonifier le contenu des causeries afin de les rendre plus dynamiques et attrayantes, ce que le public apprécie. Ainsi, en fonction du programme de concert et de la clientèle visée, différents animateurs sont choisis. Le nombre d'invités est accru et du contenu audio et visuel est présenté. Un public variant entre 200 et 400 personnes assistait à chacune de ces causeries.

## **CRÉATION DE CONTENU**

Du matériel archivistique a été mis en valeur et du contenu exclusif a été créé pour souligner le 80<sup>e</sup> anniversaire. L'OSM a par ailleurs poursuivi le développement de contenus entrepris au cours des récentes saisons, notamment par le biais de capsules OSM Exclusif, qui offrent au grand public et la clientèle de l'OSM des entretiens avec des artistes de passage, des spécialistes de la musique classique, des musiciens de l'Orchestre, etc. Ce contenu est offert au public sous forme d'entrevues écrites, capsules vidéo diffusées sur la plateforme OSM qui comprend les programmes de concert, les envois préconcert, les infolettres mensuelles et de promotion ainsi que les réseaux sociaux de l'Orchestre.

## **L'OSM SUR LES RÉSEAUX SOCIAUX : UNE CROISSANCE IMPORTANTE**

Au cours de la saison 2013-2014, l'OSM a continué de rejoindre un nombre toujours grandissant de personnes sur les réseaux sociaux.

À la fin de la saison estivale (août 2014), l'OSM est en lien avec 21 377 fans sur sa page Facebook (9 968 de plus qu'à la fin 2013, soit une augmentation de 87,37 %) et avec plus de 4 217 personnes sur son compte Twitter (1 173 personnes de plus qu'à la fin 2013, soit une augmentation de 38,54 %). Le compte Instagram de l'OSM, exploité au cours de la saison estivale, a permis de rejoindre une clientèle plus jeune. Enfin, rappelons qu'un blogue de tournée a mis en ligne dans le cadre de la tournée de l'Orchestre en Europe : il a été visité par plusieurs milliers de personnes en amont et au cours de la tournée.

Au 31 août 2013 :

- Facebook : 21 377 fans (augmentation de 87,37 %)
- Twitter : 4 217 abonnés (augmentation de 38,54 %)

## ADMINISTRATION

### RESTRUCTURATION ADMINISTRATIVE

**Janvier 2014** – Après avoir posé un diagnostic organisationnel et identifié les besoins opérationnels, la structure administrative de l'Orchestre symphonique de Montréal a été révisée afin d'optimiser l'efficacité des ressources en ce qui a trait aux processus de travail, au niveau de collaboration entre les services, aux communications internes et à la planification globale des activités. Pour rehausser la cohésion et améliorer le processus décisionnel, le comité de direction a été allégé par la mise en place d'une direction principale chapeautant l'ensemble des services.

### COMITÉ DE NÉGOCIATIONS : UNE NOUVELLE APPROCHE

**Janvier 2014** – La convention collective des musiciens de l'OSM venant à terme à l'automne 2014, des négociations ont été entreprises dès janvier 2014. Afin, d'une part, de développer des relations de travail reposant sur la confiance mutuelle et la transparence et, d'autre part, d'assurer le renouvellement de l'entente collective des musiciens en réduisant le risque de moyens de pressions, l'utilisation d'une approche raisonnée des négociations a été proposée. La totalité des rencontres se sont déroulées en présence d'une médiatrice du ministère du Travail et dans un climat harmonieux, respectueux et transparent.

### DE NOUVEAUX LOCAUX POUR L'ADMINISTRATION

**Juin 2014** – Après 16 années au deuxième étage du 260, De Maisonneuve Ouest, l'administration de l'OSM est déménagée dans un espace à aire ouverte adjacent à la Maison symphonique de Montréal. Afin de favoriser un climat de travail agréable pour l'ensemble des employés dans ce nouvel environnement, une politique interne a été diffusée à l'ensemble de l'équipe administrative.

### UN NOUVEAU PROGRAMME DE GESTION DE LA PERFORMANCE

**Été 2014** – Dans le but d'adapter le programme de gestion de la performance de l'OSM aux meilleures pratiques observées dans ce domaine, des changements significatifs ont été apportés afin de mieux l'intégrer aux réalités organisationnelles. Le nouveau programme tient compte des compétences organisationnelles et spécifiques de chaque employé, pour mieux favoriser leur développement. Le tout a été appliqué de façon rigoureuse et équitable à l'ensemble des employés de l'administration grâce à la mise sur pied d'un comité de suivi.

## L'OSM EN CHIFFRES

### SAISON 2013-2014

#### 98 concerts en saison régulière :

- 48 concerts de séries (incluant les concerts du TSO et de l'OSQ)
- 14 concerts jeunesse (3 concerts Jeux d'enfants et 11 Matinées jeunesse)
  - 7 concerts du temps des fêtes
- 3 concerts hors série (OSM Éclaté, Fréquence OSM, Beyond the Score)
  - 6 concerts OSM Pop
- 3 concerts du Chœur de l'OSM (dont 1 supplémentaire)
- 2 orchestres invités (Los Angeles Philharmonic et Orchestre Mariinsky)
  - 5 récitals (Pro Musica et Dmitri Hvorostovsky)
- 7 concerts de musique de chambre à la salle Bourgie
- 1 concert de musique de chambre à la Maison symphonique (James Ehnes)
- 2 concerts de musique de chambre dans les arrondissements de Montréal

#### 13 concerts lors de l'inauguration du Grand Orgue Pierre-Béique :

- 1 grand concert inaugural
- 3 concerts inauguraux
  - 7 récitals
- 1 journée portes ouvertes
- 1 répétition ouverte

#### 11 concerts en tournée européenne

- 1 concert à Ottawa (29 octobre)
- 1 concert à Lac-Mégantic (1<sup>er</sup> novembre)
- 1 concert à Toronto (12 février)

#### 39 concerts en saison estivale :

- 1 concert dans le cadre des FrancoFolies de Montréal
- 2 concerts dans le cadre du Festival International de Jazz de Montréal
  - 2 concerts au Festival international de Lanaudière
  - 3 concerts dans les parcs
  - 1 concert au Parc olympique
- 29 concerts au cours du Festival OSM Virée classique Couche-Tard
- 1 événement-concert dans le cadre du Festival Mode & Design

#### Le tout totalisant 164 concerts

#### 7 commandes d'œuvre et 9 créations

#### 1 enregistrement mis en marché

*Départ – Utopie : Symphonies n<sup>os</sup> 1 et 7 de Beethoven*

**1 concert diffusé à la télévision de Radio-Canada/ARTV**  
**4 concerts diffusés sur les ondes d'ICI Musique**  
**1 concert de tournée enregistré et diffusé en Suisse et mis à la disposition à l'Union Européenne de Radiodiffusion**

**3 diffusions sur medici.tv**  
**1 diffusion en direct sur philharmonie.tv puis en différé sur Deutschlandfunk 4**

**2 concerts-bénéfice**  
(Bal des enfants et Gala inaugural du Grand Orgue Pierre-Béique)

**1 événement de collecte de fonds**  
(Événement OSM+)

**3 concerts privés** (Paul Merkelo, concert de Noël BMO et le Grand concert)  
**3 concerts privés de fidélisation aux abonnés**  
**2 récitals privés de Jean-Willy Kunz**

**2 concerts présentés dans le cadre du Concours Musical International de Montréal**

**5 représentations de l'opéra *Porgy and Bess* pour l'Opéra de Montréal**

**Projet SAT : *Harmonielehre***

**2 prix Opus**

**6 répétitions ouvertes**

**20 causeries préconcert**  
**9 cours de maître**

**181 013 billets émis (entrées en salle)**  
Incluant billets de courtoisie et ententes commerciales (13 831 entrées en salle)

**58 950 billets émis en abonnement**  
**122 063 billets à l'unité**

**Plus de 100 000 spectateurs durant la saison estivale**

# LES MUSICIENS DE L'OSM

**Kent Nagano**, directeur musical  
**Nathan Brock**, chef en résidence    **Dina Gilbert**, chef assistante  
**Andrew Megill**, chef de chœur  
**Olivier Latry**, organiste émérite    **Jean-Willy Kunz**, organiste en résidence  
**Wilfrid Pelletier** (1896-1982) & **Zubin Mehta**, chefs émérites  
**Pierre Béique** (1910-2003), directeur général émérite

## Premiers violons

Richard Roberts, violon solo  
Andrew Wan<sup>1</sup>, violon solo  
Olivier Thouin<sup>2</sup>, violon solo associé  
Marianne Dugal<sup>2</sup>, 2<sup>e</sup> violon solo associé  
Luis Grinhauz, assistant violon solo  
Ramsey Husser, 2<sup>e</sup> assistant  
Marc Béliveau  
Marie Doré  
Sophie Dugas  
Xiao-Hong Fu  
Marie Lacasse  
Jean-Marc Leblanc  
Ingrid Matthiessen  
Myriam Pellerin  
Susan Pulliam  
Claire Segal

## Seconds violons

Alexandre Read, solo  
Marie-André Chevrette, associé  
Brigitte Rolland, 1<sup>er</sup> assistant  
Ann Chow  
Mary Ann Fujino  
Johannes Jansonius  
Jean-Marc Leclerc  
Isabelle Lessard  
Alison Mah-Poy  
Katherine Palyga  
Monique Poitras  
Gratiel Robitaille  
Daniel Yakymyshyn

## Altos

Neal Gripp<sup>3</sup>, solo

---

<sup>1</sup> Le violon Bergonzi 1744 d'Andrew Wan est généreusement prêté par le mécène David Sela.

<sup>2</sup> Le violon Domenico Montagnana 1737 et l'archet Sartory de Marianne Dugal, le violon Michele Deconet 1754 d'Olivier Thouin, de même que le violoncelle Pietro Guarneri v. 1728-30 et l'archet François Peccate de Brian Manker sont généreusement prêtés par Canimex.

<sup>3</sup> En congé sabatique pour la saison 2013-2014.

Jean Fortin, 1<sup>er</sup> assistant, solo par intérim  
Charles Meinen, 2<sup>e</sup> assistant  
Chantale Boivin  
Rosemary Box  
Lambert Jun-Yuan Chen  
Sofia Gentile  
Anna-Belle Marcotte  
Rémi Pelletier<sup>4</sup>  
David Quinn  
Natalie Racine

## Violoncelles

Brian Manker<sup>2</sup>, solo  
Anna Burden, associé  
Pierre Djokic, 1<sup>er</sup> assistant  
Gary Russell, 2<sup>e</sup> assistant  
Karen Baskin  
Li-Ke Chang  
Sylvie Lambert  
Gerald Morin  
Sylvain Murray  
Peter Parthun

## Contrebasses

Ali Yazdanfar, solo  
Brian Robinson, associé  
Eric Chappell, assistant  
Jacques Beaudoin  
Scott Feltham  
Lindsey Meagher  
Peter Rosenfeld  
Edouard Wingell

## Flûtes

Timothy Hutchins, solo  
Denis Bluteau, associé  
Carolyn Christie, 2<sup>e</sup> flûte  
Virginia Spicer, piccolo

## Hautbois

Theodore Baskin, solo  
Margaret Morse, associé  
Alexa Zirbel, 2<sup>e</sup> hautbois  
Pierre-Vincent Plante, cor anglais solo

## Clarinettes

Todd Cope, solo

---

<sup>4</sup> Absent pour la saison 2013-2014.

Alain Desgagné, associé  
Michael Dumouchel, 2<sup>e</sup> et clarinette en *mi* bémol  
André Moisan, clarinette-basse et saxophone

## Bassons

Stéphane Lévesque, solo  
Mathieu Harel, associé  
Martin Mangrum, 2<sup>e</sup> basson  
Michael Sundell, contrebasson

## Cors

John Zirbel, solo  
Denys Derome, associé  
Catherine Turner, 2<sup>e</sup> cor  
Louis-Philippe Marsolais, 3<sup>e</sup> cor  
Jean Gaudreault, 4<sup>e</sup> cor

## Trompettes

Paul Merkelo, solo  
Russell De Vuyst, associé  
Jean-Luc Gagnon, 2<sup>e</sup> trompette  
Christopher P. Smith

## Trombones

James Box, solo  
Vivian Lee, 2<sup>e</sup> trombone  
Pierre Beaudry, trombone-basse solo

## Tuba

Austin Howle, solo

## Timbales

Andrei Malashenko, solo

## Percussions

Serge Desgagnés, solo  
Hugues Tremblay

## Harpe

Jennifer Swartz, solo

## Piano et célesta

Olga Gross

## Musicothèque

Michel Léonard



## CONSEIL D'ADMINISTRATION DE L'OSM

### OFFICIERS

#### Président

Lucien Bouchard\*, *Davies Ward Phillips & Vineberg S.E.N.C.R.L., S.R.L.*

#### Présidente déléguée

Hélène Desmarais\*, *Centre d'Entreprises et d'Innovation de Montréal*

#### Vice-présidents

Marie-José Nadeau\*, *Hydro-Québec*

Norman M. Steinberg\*, *Norton Rose Fulbright Canada*

#### Trésorier

L. Jacques Ménard, C.C., O.Q.\*, *BMO Groupe Financier et BMO Nesbitt Burns, Québec*

#### Secrétaire

Thierry Dorval\*, *Norton Rose Fulbright Canada*

#### Chef de la direction de l'OSM

Madeleine Careau\*, *Orchestre symphonique de Montréal*

### ADMINISTRATEURS

Dr. Hans P. Black\*, *Interinvest*

Marcel Côté\*<sup>5</sup>

Lili de Grandpré\*, *CenCEO conseil*

Jean-Guy Desjardins\*, *Corporation Fiera Capital*

Marc Gold\*, *Maxwell Cummings & Fils*

Sylvain Lafrance\*, *ASC, Associate Teacher, HEC Montréal*

Paul Lowenstein\*, *CCFL Partners*

Georges E. Morin\*, *Cosmos Capital inc.*

Suzanne Prévost\*, *Association des bénévoles de l'OSM*

Jonathan Tétrault\*, *McKinsey & Company*

Jean-Christophe Bedos, *Groupe Birks inc.*

Stéphane Boisvert

Marc-André Boutin, *Davis Ward Phillips & Vineberg*

Réjean M. Breton, *ing.*

Jacqueline Desmarais

Lynda Durand, *Productions Ostar Inc.*

Jean-André Élie

Charles Guay, *Standard Life Canada*

Pierre A. Goulet, *Gestion Scabrini inc.*

Jacques Laurent, c.r., *Borden Ladner Gervais s.r.l.*

Mathieu L. L'Allier

Gérard A. Limoges, C.M., F.C.P.A., *Administrateur de sociétés*

Patrick Loulou, *Domtar*

Louise Macdonald

J. Robert Ouimet, C.M.; C.Q.; Ph.D., Hon. C., M.B.A.,  *Holding O.C.B. Inc.*

Jean Paré

Constance V. Pathy, C.M.; C.Q., *Les Grands Ballets Canadiens de Montréal*

Shirley Quantz

Réal Raymond, *Administrateur de société*

Nancy Rosenfeld, *Fondation de la famille Bronfman*

Stephen Rosenhek, *Le Naturiste inc.*

Michael J. Sabia, *Caisse de dépôt et placement du Québec*

Charles Sirois, *Télesystème Ltée*

Reginald Weiser, *Positron Industries*

Stéphane Lévesque, *Musicien de l'OSM*

Sylvain Murray, *Musicien de l'OSM*

\*Membre du comité exécutif

---

<sup>5</sup> Décédé.

# FONDATION DE L'OSM

## CONSEIL D'ADMINISTRATION

### **Fondatrice, présidente du conseil d'administration de la fondation de l'OSM**

Hélène Desmarais, C.M., L.L.D.  
Centre d'entreprises et d'innovation de Montréal

### **Chef de la direction**

Madeleine Careau  
Orchestre symphonique de Montréal  
Fondation de l'Orchestre symphonique de Montréal

### **Secrétaire**

Catherine Simard  
Norton Rose Fulbright Canada S.E.N.C.R.L., s.r.l./LLP

### **Trésorier**

Edouard D'Arcy

## MEMBRES

Lucien Bouchard  
Davies Ward Phillips & Vineberg  
S.E.N.C.R.L., s.r.l.

### **Président du comité de placements**

Jacques Bourgeois  
Professeur émérite, HEC Montréal

Claude Chagnon  
Fondation Lucie et André Chagnon

Pierre Ducros  
P. Ducros et Associés

Pascal Duquette  
Fondation HEC Montréal

### **Président du comité d'audit**

Guy Fréchette  
Ernst & Young S.E.N.C.R.L., s.r.l.

L'honorable James A. Grant, P.C., C.M., Q.C.

Andrew Molson  
Groupe conseil RES PUBLICA

### **Coprésident du comité de finance**

Henri-Paul Rousseau  
Power Corporation du Canada

Guylaine Saucier, C.M., FCA

Alvin C. Segal, C.M.  
Vêtements Peerless Inc.

David Sela  
Président, Copap inc.

J. Robert Swidler  
J. Robert Swidler & Associates

Raynald Vermette  
Orchestre symphonique de Montréal

## PERSONNEL ADMINISTRATIF

### Direction générale

Madeleine Careau, *chef de la direction*  
Marie-Josée Desrochers, *directrice principale, planification stratégique & relations internationales*  
Gilbert Brault, *directeur principal, marketing et développement*

Raynald Vermette, CPA, CA, *directeur principal, services financiers*  
Michel Hamelin, CRIA, IMAQ, *directeur principal, ressources humaines*  
Geneviève Bolduc, *assistante à la direction générale*

### Administration de la musique

Marianne Perron, *directrice, programmation musicale*  
Sébastien Almon, *directeur, tournées et opérations artistiques*  
Marie-Claude Briand, *chef production*  
Caroline Louis, *chef éducation*  
Maxime Lataille, *adjoint au directeur musical*

Émilie Laforce, *coordonnatrice, programmation musicale*  
Anne Lassonde, *coordonnatrice, éducation et projets spéciaux*  
Benoît Guillemette, *assistant à la musicothèque*  
Anne-Marie Lozier, *assistante à la direction artistique*

### Affaires gouvernementales

Louise Laplante, *chargée des affaires gouvernementales et des projets spéciaux*

### Administration de l'Orchestre

Jean Gaudreault, *chef du personnel musicien*

### Commandites

Rachel Laplante, *directrice, développement des commandites & alliances stratégiques*  
Martine Latour, *chef, développement des commandites*

Maryse Gauthier, *chargée de comptes*

### Marketing

Richard Arpin, *directeur, marketing*  
Marc Laberge, *webmestre*

Martin Hudon, *chef de projet, marketing*  
Evelyne Rheault, *chef de projet, marketing*

### Relations publiques

Véronique Boileau, *directrice, relations publiques*  
Isabelle Brien, *chef, relations médias*

Jean-Claude Bernier, *rédacteur et coordonnateur des programmes*  
Karine Ohayon, *assistante, relations publiques*

### Ventes et services à la clientèle

Ines Lenzi, *directrice par intérim, ventes et services à la clientèle*  
Karyne Dufour, *coordonnatrice, service à la clientèle*

Jean-Philippe Alepins, *coordonnateur, ventes et billetterie*  
Maxime Godin-Monat, *agent opérations billetterie*  
Marie-Michèle Bertrand, *agente service à la clientèle*

### Conseillers aux ventes

Anne Frédérique Préaux  
Koralie Deetjen-Woodward  
Dominique Leblanc-Bolduc  
Alexis Anderson  
Özlem Augün  
Annie Calamia

Adèle Lacas  
Guillaume Roy  
Laurie-Anne Deilgat, *Conseillère senior – matinées jeunesses et projets spéciaux*

### Financement et Fondation de l'OSM

Nathalie Tremblay, *directrice, financement*  
Céline Choiselat, *chef du développement philanthropique – Cercle d'honneur*  
Catherine Lussier, *chargée de projets, événements spéciaux*

Marina Dobel, *coordonnatrice, gestion des dons et Fondation*  
Teodor Buzea, *coordonnateur, campagne de dons individuels et corporatifs*  
Jean-Pierre Primiani, *coordonnateur, cercle d'honneur*  
David Bréban, *agent, gestion des dons*

### Services financiers et administratifs

Nathalie Mallet, *contrôleur*  
Patrick Gelot, *chef informatique*  
Bruno Valet, CRHA, *conseiller ressources humaines*  
Manon Brisson, *technicienne à la comptabilité*

Choukri Belhadj, *technicien informatique*  
Freddy Excellent, *messenger / magasinier*  
Joannie Lajeunesse, *archiviste*

## PARTENAIRES DE L'EXCELLENCE

### **Présentateur de l'OSM**

Hydro-Québec

### **Collaborateur de saison**

Banque Nationale

### **Diffuseurs officiels**

Radio-Canada

ICI Musique

### **Transporteur officiel**

Air Canada

### **Commanditaires de séries**

BBA

Fillion Électronique

Fondation J.A. DeSève

Power Corporation du Canada

### **Commanditaires séries jeunesse**

Great West, London Life et Canada-Vie

Industrielle Alliance

### **Commanditaire du programme**

**34 ans et moins**

TD Canada Trust

### **Présentateur de l'inauguration de l'Orgue**

Milos traiteur

### **Partenaire de l'inauguration de l'Orgue**

Basilique Notre-Dame de Montréal

### **Commanditaires de soirées**

Aéroports de Montréal

Belles soirées de l'Université de Montréal

COGECO

Lavery

Pratt & Whitney Canada

Spinelli Lexus

SiriusXM Canada

### **Commanditaire des concerts**

**OSM dans les parcs**

SiriusXM

BMO Groupe Financier

### **Commanditaires du Concours**

**OSM Standard Life**

Compagnie d'assurance Standard

Life du Canada

École de musique Schulich de

l'Université McGill

ICI Musique

### **Commanditaires de services**

Croix bleue du Québec

Hyatt

Ritz-Carlton

Hilton

Blume fleuriste

### **Partenaire du volet éducatif de l'OSM**

Rio Tinto Alcan

### **Partenaires publics**

Loto-Québec

Conseil des arts du Canada

Conseil des arts de Montréal

Ville de Montréal

Secrétariat à la région

métropolitaine

### **Partenaires média**

La Presse

The Gazette

Plaisirs de vivre

Archambault

### **Eau officielle de l'OSM**

ESKA

### **Commanditaires de l'OSM à Toronto**

Tourisme Montréal

### **Commanditaires de la tournée en Europe**

Air Canada

CANIMEX

Caisse de dépôt et de placement du Québec

BMO Marché des capitaux (membre de Banque de Montréal)

Fondation Hesse

Croix-bleue du Québec

### **Commanditaires de la Virée classique**

Couche-Tard

Air Canada

Yamaha

## CERCLE D'HONNEUR 2013-2014

CERCLE DOUBLE DIAMANT /  
*DOUBLE DIAMOND CIRCLE* -  
50 000 \$ ET PLUS / \$50,000 AND  
OVER

### **Dons individuels / Individual donations**

Kent Nagano  
David Sela

### **Dons corporatifs / Corporate donations**

BMO Groupe Financier  
Hydro-Québec  
Power Corporation du Canada

CERCLE DE DIAMANT /*DIAMOND  
CIRCLE* -25 000 \$ ET PLUS / \$25,000  
AND OVER

### **Dons individuels / Individual donations**

Barbara Bronfman & Family

### **Fondations / Foundations**

Fondation Marcelle et Jean Coutu  
Larry & Cookie Rossy Family  
Foundation

### **Dons corporatifs / Corporate donations**

Agropur Coopérative & Aliments Ultima  
Aldo Group Inc.  
Alimentation Couche-Tard inc.  
Banque Nationale Groupe Financier  
Bell Canada  
CAE Inc.  
Letko, Brosseau & Associés Inc.  
Metro Inc  
Mouvement des caisses Desjardins  
Quebecor Inc.  
Saputo Inc.  
SNC-Lavalin inc.  
Société des alcools du Québec  
Valeurs Mobilières TD inc.

CERCLE DE RUBIS / *RUBY CIRCLE* -  
10 000 \$ ET PLUS / \$10,000 AND  
OVER

### **Dons individuels / Individual donations**

Michel P. Archambault  
Succession Louise Grandchamp  
Satoko et Richard Ingram  
Eunice & Alexander (Bob) Mayers  
Myriam et Docteur J.-Robert  
Ouimet C.M., C.Q.  
Constance V. Pathy  
Ruth & David Steinberg Foundation  
In memory of Betty Reitman  
In memory of Joan Watt

### **Fondations / Foundations**

Claudine & Stephen Bronfman Family  
Foundation  
The Sandra and Leo Kolber Foundation

### **Dons corporatifs / Corporate donations**

Birks  
Borden Ladner Gervais S.E.N.C.R.L.,  
s.r.l.  
Caisse de dépôt et placement du Québec  
Canadien National  
Cascades Canada inc.  
Cogeco Inc.  
Davies Ward Phillips & Vineberg  
Ernst & Young LLP  
Fiera Capital inc.  
Financière Sun Life  
Fonds Placement Immobilier Cominar  
Groupe Park Avenue  
Groupe Vo-Dignard Provost Primeau  
Industrielle Alliance  
Ivanhoé Cambridge Immobilier Inc.  
Miller Thomson Pouliot S.E.N.C.R.L.  
Norton Rose Fulbright Canada  
S.E.N.C.R.L., s.r.l.  
Osler Hoskin & Harcourt LLP  
Pomerleau Inc  
RBC Banque Royale  
RBC Marchés des Capitaux  
Sojceci II Ltée  
Stikeman Elliott, S.E.N.C.R.L., s.r.l.  
Tourisme Montréal

CERCLE DE PLATINE / *PLATINUM  
CIRCLE* -5 000 \$ ET PLUS / \$5,000  
AND OVER

### **Dons individuels / Individual donations**

Doron Altman  
Jocelyne et Louis Audet  
Stephanie & David J. Azrieli  
À la mémoire de Jean-Paul Cholette  
Mr. & Mrs. Aaron Fish  
Shirley Goldfarb  
Alexandra & Peter Hutchins  
Bernard Lamarre, Ing. O.C., O.Q.  
Jack & Harriet Lazare  
Tom Little & Ann Sutherland  
Dr. R. Mackler  
Michèle et Jean Paré  
Pierrette Rayle et John H. Gomery  
Ariane Riou et Réal Plourde  
Céline Robitaille et Jacques Lamarre  
Gérard et Rachel Taillon  
David Tarr & Gisèle Chevrefils  
Docteur Gilles Tremblay et John  
Wendover  
Lillian Vineberg

### **Fondations / Foundations**

Fondation Victor et Rita Bertrand  
Fondation Denise & Guy St-Germain  
Irving Ludmer Family Foundation  
Marjorie and Gerald Bronfman  
Foundation

### **Dons corporatifs / Corporate donations**

ABB inc.  
Birinco Inc.  
Canderel Group Inc.  
Corporation immobilière Kevric  
Fonds de solidarité FTQ  
Gaz Métro  
Lallemand inc.  
La Coop fédérée  
Sobeys Inc.  
TransForce inc.

CERCLE DE SAPHIR / *SAPPHIRE  
CIRCLE* -2 500 \$ ET PLUS / \$2,500  
AND OVER

### **Dons individuels / Individual donations**

Renée et Pierre Béland  
Robert P. Bélanger  
Ann Birks  
Réjean et Louise-Marie Breton  
Stéphane Brown  
Louise Brunet  
Annette Caron  
Sigrid et Gilles Chatel  
Rachel Côté et Paul Cmikiewicz  
Fran & Reuben Croll  
Dr. Richard & Dr. Sylvia Cruess  
Docteur Claude David  
Rona & Robert Davis  
Hélène De Corwin  
Hélène Demers  
Raphael Fleming  
Dr. Antoine S. Grayib  
Marina Gusti  
Riva & Thomas Hecht  
Marie-Claire Hélie  
Jonathan Paul Hopkins  
Joan F. Ivory  
Jewel & Paul Lowenstein  
Peter & Margie Mendell  
Eric & Jane Molson  
Jean-Yves Noël  
Daniel Perreault  
Edward & Shirley Quantz  
Robert Raizenne  
Docteur François Reeves  
David & Neysa Sigler  
Norm Steinberg & Renee Kessler  
Rasma Stelps Kirstein  
Bill Tresham et Madeleine Panaccio

Anne-Marie Trahan  
Robert et Deborah Trudeau  
Sue & Soren Wehner  
Charlene & Reginald Weiser  
Martin Watier  
Roslyn & Harvey Wolfe  
Anonymes

**Fondations / Foundations**

Abe and Ruth Feigelson Foundation  
Birks Family Foundation

**Dons corporatifs / Corporate donations**

Construction Promec  
Devencore Ltée  
Industries Lassonde inc.  
George Weston Ltd  
Korn/Ferry International  
KPMG Secor  
Les Moniteurs Angelcare inc.  
Punda Mercantile Inc.  
Sid Lee  
Samson Belair/ Deloitte & Touche  
S.E.N.C.R.L.  
Société de la Place des Art

CERCLE D'OR / *GOLD CIRCLE* -1 500  
\$ ET PLUS / \$1,500 AND OVER

**Dons individuels / Individual donations**

Susan Aberman & Louis Dzialowski  
Marcel Adams  
Jean-Louis Baudouin  
Lise Bergeron & the late Douglas H. Tees  
André Bineau  
Jocelyne Biron  
Naomi & Eric Bissell  
Docteur et Madame Claude Blondin  
Joan & Hy Bloom  
Marlene G. Bourke  
Ariane Champoux-Cadoche et Simon Cadoche  
Maureen & Michael Cape  
Cecily Lawson & Robert S. Carswell  
Famille Louise et André Charron  
Bita & Paolo Cattelan  
Docteur Jean-Pierre Chiasson  
Docteure Louise Choinière  
Mrs Brock F. Clarke  
Patricia Claxton  
Lucie Contant-Marcotte  
Jacques Corriveau  
Dominique Soulard et Docteur Serge Côté  
Docteur Louis Crevier  
Mr & Mrs David M. Culver  
Claudette Debbané  
Docteur Jacques Demers et Nicole Kirouac  
Michèle Deschamps

Melvyn A. & Mitzi Dobrin, C.M.  
André Dubois  
André Dubuc  
René Dupéré  
Monique Dupuis  
Josée et Jean A. Élie  
Henry & Marina Etingin  
Sharron Feifer  
In memory of Lillian & Harold Felber  
Daniel Ferrero et René Bernard  
Kappy Flanders  
Gilberte Fleischmann  
Louise Fortier  
Dr. Diane Francoeur et Dr. Francis Engel  
Edgar Fruitier  
Docteur Stéphane Gagnon  
Thérèse Gagnon Giasson  
Docteur Dominique Garrel  
André Gauthier et Sylvie Lavallée  
Brenda & Samuel Gewurz  
Monique Giroux  
Dr. Harry Glick & Lynda Glick  
Patricia Goggin  
Marc Gold  
Colette & Alan Golden  
Mildred Goodman  
Morris and Rosalind Goodman  
Rena & Dr Mervyn Gornitsky  
André Gravel  
Peggy & Melvin Greenberg  
Martha F. Hallward  
Thomas O. Hecht  
Frank Hoffer  
Michal Hornstein, C.M., C.Q.  
Vincent Jean-François  
Eva & Gabor Jellinek  
Monique Jérôme-Forget  
Lloyd & André Johansson  
Mina & Minel Kupferberg  
Sheila Kussner, O.C., O.Q. & Marvin Kussner  
Serge Laflamme  
Lise Goulet-Lafèche  
Denise Lambert  
Claude Landry  
Michael Laplante  
Honorable Charles Lapointe, c.p.  
Maryse Lassonde  
Nicole Latortue  
Jean Leclerc  
Solange Lefebvre et Jean Grondin  
Eric Le Goff  
Docteure Suzanne Lépine et Gilles Lachance  
James Le Voguer et Danielle Claude  
Erna & Arnie Ludwick  
Carole & Ejan Mackaay  
Jean-Paul Marsan  
Gaëtan Martel  
Thérèse Martin  
Charlotte McAllister  
Pierre Meloche, O.C.

Klaus et Nina Minde  
Geneviève Morel  
Gilbert Nolasco  
Helen Olivier  
Caroline Ouellet et Pierre Marsolais  
Danny Pagé  
Isabelle Paquet  
Monique et Robert Parizeau  
Docteur Richard Payeur  
Richard Perron  
Sylvie Piéard et François Ramsay  
Wakeham Pilot  
Gisèle Pilote  
Jack & Mary Plaiice  
Juliana Pleines  
Barbara Ann Potash  
Dorothy Reitman  
Réjeanne Rémillard-Falaise  
Suzanne Rémy  
Katherine & James Robb  
Lucien G. Rolland  
Dr. Harry & Delores Rosen  
Marvin Rosenbloom & Jean Remmer  
Jeannine M. Rousseau  
Gertrude et Jean Roy  
Pat & Paul Rubin  
Rachel Dundi Sachs  
Denys Saint-Denis et Mireille Brunet  
Guylaine Saucier, C.M., F.C.A.  
Barbara & Mel Schloss  
Charles Scriver  
Dr. Bernard & Lois Shapiro  
Dr. Ewa Sidorowicz  
Dr. Wendy R. Sissons  
Paul Simard  
Joan & K. Warren Simpson  
Ian & Helgi Soutar  
R. Taylor  
Jacques & Hope Tetrault  
Julien Thibault-Roy  
Enda Nora Tobin  
Lise Lavoie et Jacques Tremblay  
Lucie Vincelette  
Michael Westwood  
Rhonda Wolfe & Gary Bromberg  
Anonymes

**Fondations / Foundations**

Cyril & Dorothy, Joel & Jill Reitman  
Family Foundation  
Fondation Pierre J. Jeannot  
Kwitko Family Foundation  
Manya & David Stendel Family  
Foundation

**Dons corporatifs / Corporate donations**

F. Furst Entreprises Ltd.  
Genivar inc.  
Publicis Canada



## **RAPPORT DE GESTION**

La saison 2013-2014 a été marquée par le premier remboursement important du déficit accumulé de l'OSM tel que mentionné dans les intentions de l'administration dans le rapport annuel de l'an dernier. L'Orchestre a été en mesure de rembourser, tel qu'exigé dans les obligations découlant de sa subvention, une somme de 350 000 \$ sur un déficit de 3,416M \$.

### **LES PRODUITS**

Cette année, l'Orchestre a inauguré le Grand Orgue Pierre-Béique, qui a été une source de revenu significative. À cet effet, on remarque une augmentation des levées de fonds de plus de 500 000 \$ par rapport à l'an dernier. Le gala inaugural, présidé par monsieur Louis Vachon et monsieur Tom Little, aura permis d'amasser 1,3M \$.

Les revenus de la billetterie ont augmenté de 1,6M \$. Cette hausse est le résultat, entre autres, des concerts pop supplémentaires, des concerts de Noël mettant en lumière Fred Pellerin et Bruno Pelletier, des concerts inauguraux du Grand Orgue Pierre-Béique, de la visite du Los Angeles Philharmonic, qui a accepté l'invitation de l'OSM, et des frais de services.

La tournée européenne 2014 a généré, quant à elle, des revenus bruts de 1,9 M \$.

L'OSM a également renouvelé ses subventions. À noter que le gouvernement fédéral a baissé la subvention octroyée de 3,5 % pour les trois prochaines années tandis que le gouvernement provincial a renouvelé la subvention octroyée pour une période d'un an au même montant que celui versé depuis les 5 dernières années.

### **LES CHARGES**

Les coûts de production ont augmenté de 3,5 M \$, essentiellement en raison de la tournée européenne, qui s'est soldée par un bénéfice de 30 000 \$, et de l'augmentation du coût des musiciens. L'entente collective a été renouvelée pour une période de quatre années. Les autres dépenses sont semblables à celles des années antérieures. L'OSM maintient toujours ses frais d'administration à un niveau inférieur à 7 %.

### **LE BILAN**

Les débiteurs ont augmenté de 1,9M \$, en raison du dernier versement trimestriel de subvention, encaissé seulement en septembre, ce qui a aussi causé un découvert et un emprunt bancaire de 977 000 \$.

L'OSM a aussi capitalisé un montant de 679 000 \$, incluant le coût d'aménagement des nouveaux locaux administratifs de 142 000 \$ et les coûts de finalisation du Grand Orgue Pierre-Béique de 417 000 \$. Le déficit de 3M \$ devrait se résorber sur une période de 10 ans, pour répondre aux exigences du Conseil des Arts et des Lettres du Québec.